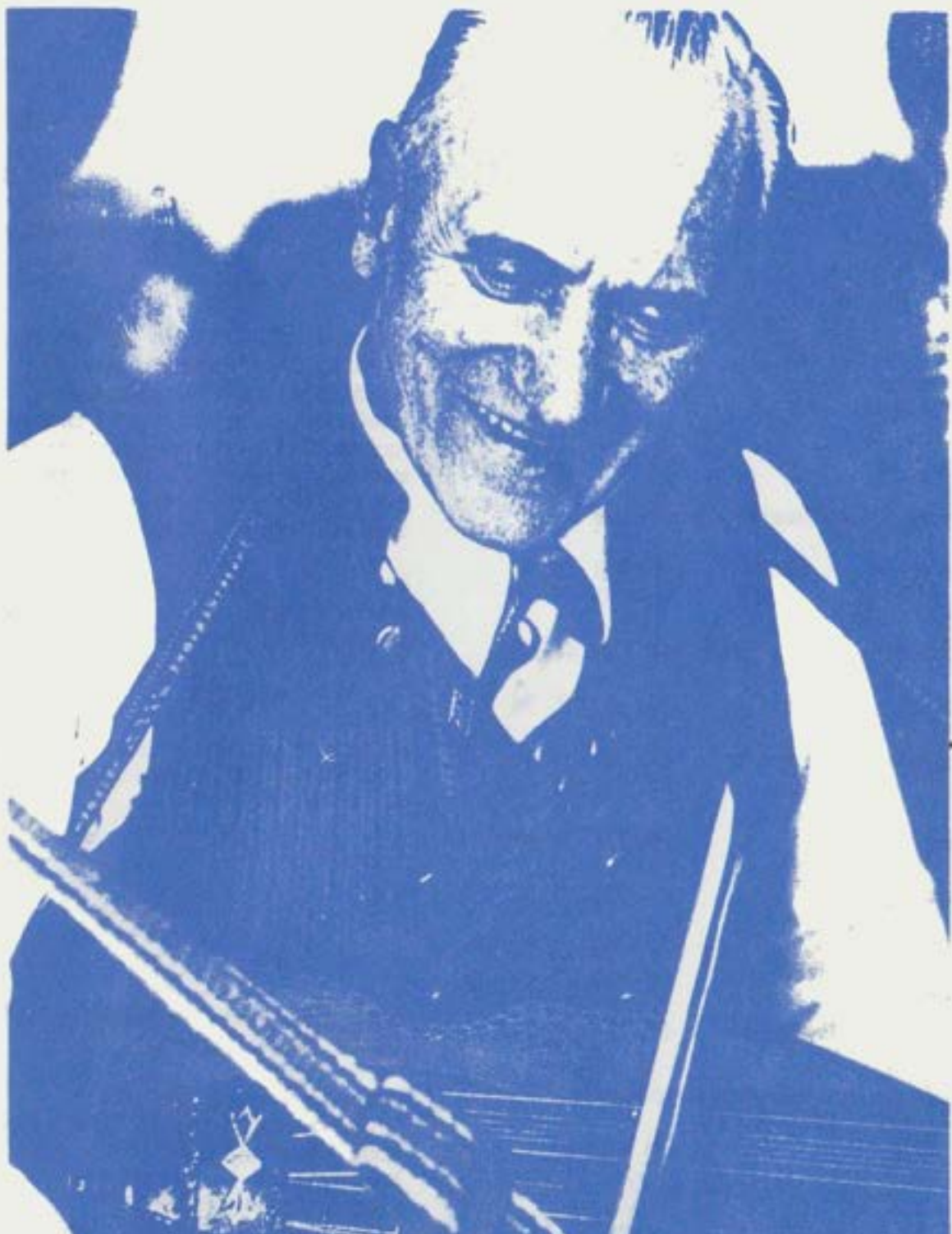




NYCKELPOSTEN

Föreningen Nyckelharpan

NR 1/87



Detta är det första numret av föreningen Nyckelharpans medlemsblad, Nyckelposten. Vi vill ge medlemmarna ett forum där de kan diskutera eller föra fram åsikter inom områden som harpbygge och reparation. Någon kanske vill berätta något om en spelmanstradition eller en sägen? Kort sagt, välkomna att skriva artiklar och insändare om vad som helst med anknytning till vårt gemensamma intresse: nyckelharpan.

NYCKELPOSTEN 1/87
Medlemsblad för
Föreningen Nyckelharpan
Redaktion:

Gunnar Fredelius
08/40 31 86 bost
08/63 13 70 arb

Jan Fahlman
08/46 95 56 bost
08/25 27 00 arb

Redaktionens adress:
Nyckelposten
c/o Fredelius
Helgagatan 36
116 58 Sthlm

Föreningen Nyckelharpans styrelse :

Joachim Vogel	ordf (arb)	08/716 82 98 08/783 49 30)
John Johnsson	vice ordf	08/ 91 61 75
Maria Wester	sekr	08/ 40 25 74
Lennart Akerberg	kassör (arb)	08/ 69 45 57 08/ 23 69 60)
Lena Wester		08/778 21 98
Lotta Franzen		08/778 51 62
Bo Lewin	(arb)	08/ 53 91 97 08/ 40 23 83
Ingvar Jörpeland	suppl.	08/754 36 62

Föreningen Nyckelharpans postgiro
491 82 94-2

Fotot av Eric Sahlström på omslaget är hämtat från Gunnar Ahlbäcks Nyckelharpefolket, övriga bilder från Jan Lings Nyckelharpan.

Föreningen Nyckelharpans allspelslåtar, med nummer som hänvisar till Alpsjöes kurshäfte.

1:1 Polkett från Lövstabruk
1:2 Polska efter Båtsman Däck
1:6 Polkett från Lövstabruk
1:7 Polska från Västerbotten
1:15 Vendelspolskan
2:16 Boda Mattes polska
2:17 Masbovalsan
2:19 Schottis efter Salmakar Kalle
2:29 Björklingsmarschen
3:31 Tobogubben

Eric Sahlströms minneskoncert

Det har stått att läsa i tex Spelmanen, Spelansbulletinen och Folklore Centrums informationsblad om Eric Sahlströms minnesfond, så någon utförlig beskrivning av den gör vi inte här.

Fondens målsättning är att bevara och föra Eric Sahlströms musikaliska tradition vidare. Fondmedlen skall användas till att samla dokumentation kring Eric's spelmansgläning och till att medelst stipendier ge intresserade möjlighet att förkovra sig inom Sahlströmstraditionen.

Den 12:te september 1987 kommer man att hålla en minneskoncert för att samla in pengar till fonden och för att hedra Eric's minne. Konserten hålls i Uppsalas Universitetsaula.

De som vill stödja fonden kan sätta in ett bidrag på fondens postgiro: nr 46 10 53 - 1.

ALLSPELSLÅTAR PÅ NYCKELHARPSTÄMMAN I ÖSTERBYBRUK 14/6-87

Österby vagnshusmarsch
Brännvinslåten efter Gås-Anders
Boda Mattes polska
Vagnshusarn
Harpar Klas gånglåt
Tobogubben efter Eric Sahlström
Skänklåt av Gustav Jernberg

JAN LINGS NYCKELHARPSFILMER

En beskrivning av ett anorlunda folk-
musikprojekt.

Av Sven Nordin

Som de flesta säkert känner till gjorde Jan Ling, i början på 1960-talet en avhandling om nyckelharpan. Denna avhandling resulterade bl.a. i boken "Nyckelharpan" (J.L. 1967). I samband med denna avhandling gjordes film- och ljudinspelningar av nyckelharpspelmän både på kromatisk nyckelharpa och s.k. gammelharpa. Dessa inspelningar har arkiverats av Musik Museet i Stockholm (M.M.), där Jan Ling var anställd den aktuella tiden.

Som intresserad av de gamla nyckelharpstyperna kom jag att besöka visarkivet för att lyssna på inspelningar med Justus Gille och Victor Vikman Österbybruk. På några ställen på vissa band hörde jag ett mystiskt ljud, ett surrande och en röst som sa: "Ja nu kan du börja, surr.. surr.. spel.. spel.. klick.. tack så mycke.." Vad var det??! Efter en smärre tankeverksamhet stod det klart: det var Jan Ling som gjorde filminspelningar. Nu blev jag nyfiken på dessa filmer. Visarkivet upplyste mig om att dessa filmer förvarades på M.M. På M.M. gjorde jag en första provtitt på filmerna och fann då att de var utan ljud. Ljudet var inspelat separat på rullband. Det var omöjligt att få ljudet och filmen att stämma överens (synkronisera).

Nu föddes idén till projektet "JAN LINGS NYCKELHARPSFILMER". Om jag överförde filmen till video så skulle det kunna bli möjligt att efteråt sätta till ljudet. Att sätta ljud direkt på celluloidfilm är nästan omöjligt och dessutom dyrt. Videon är billigare och enklare och mera tillgänglig.

Efter att ha rådgjort med M.M. och Jan Ling var det "Go" för projektet. Men det behövdes pengar! Folkmusikfonden var kanske en lämplig källa att ösa

ur? Jo, det gick vägen. Efter endast en ansökning hade jag nu iallafall ekonomisk möjlighet att genomföra projektet, men skulle det fungera tekniskt...?

Vad behövdes det för teknisk utrustning? Jo en 16 mm:s projektor, någon slags scanner (en anordning som projicerar bilden direkt in i videokameran) och en videokamera. Med dessa prylar under armen stegade jag aningslöst in på M.M. för att skrida till verket. (Jag var tvungen att hålla till på M.M. enär filmerna ej fick flyttas därifrån).

Nu började det bli spännande. Den första filmen rullade igång (kom ihåg att det fortfarande är stumfilm) och den fastnade på videobandet utan problem. Jag kollade det inspelade på TV-monitorn och insåg nu att det skulle bli svårt med identifieringen av låtar och spelmän. Och vilken hastighet skulle projektorn vara inställd på? Några noteringar i den vägen fanns ej. Jag bestämde i det läget att göra en avfilmning på lägsta möjliga hastighet, detta för att underlätta identifieringen av låtar genom att kolla på stråke, fötter och knavrar. På en av filmerna verkade svårigheterna helt överkomliga. Det fick sin förklaring när det, på filmen, var dags att hålla upp kaffet. Då åkte kaffet från koppen och in i kaffepannan!! Filmen låg tydligen felpolad (baklänges). Att upptäcka att en spelman spelar baklänges är faktiskt inte så lätt när det inte finns ljud. Allt filmmaterial filmades av, även några som var negativa, avsedda att göra filmkopior av. Dessa gick lätt att göra positiva med hjälp av videotekniken.

Väl hemkommen började det tidskrävande arbetet med identifieringen av låtar. Jag hade i ett tidigare skede även kopierat av allt ljudmaterial ca 50 st rullband ca 30 timmar ljuvlig nyckelharpsmusik och tal. Detta kopierades till kassett, för att jag skulle kunna använda min specialbandspelare. Denna bandspelare gör det möjligt att konti-

nuerligt variera hastigheten, detta för att få ljudet att passa till bilden. Efter att ha identifierat en låt gjordes ett försök att dubba på ljudet ("dubba" är ett uttryck som betyder att man efteråt sätter till ljud). I detta skede upptäcktes ytterligare en svårighet, tonhöjden (= hastigheten på filmen) var ej lika från ett inspelningstillfälle till ett annat. Stort problem; hur skulle jag få reda på vilken inspelningshastighet som använts? Några anteckningar i den vägen fanns ej. På sid 265 i boken "Nyckelharpan" finns angivet vilken kameratyp som använts. Vem vet hur den kameran är beskaffad, vilka hastigheter har den?, funderade jag. Firman som tillverkat kameran var sedan länge borta, fotomuseét, tekniska museét visste ej. Raskt sprintar jag iväg till stadsbiblioteket och läser FOTO 1955-1963. Hittar såsmåningom en helsideannons för kameran ifråga och där står; kontinuerligt variabel hastighet 8-64 bilder/sek. SUCK! Kameran har kunnat stått på vilken hastighet som helst!



Matts Jansson Koppar (1818—1909) Häverö sn

Nu var goda råd dyra. Nu fanns bara ett sätt att rädda situationen. Det var att "neutralisera" alla spelmännen till normal A = 440 Hz. Detta kan synas grymt men faktum är att de flesta spelmän låg i verkligheten rätt nära normal A, man ägde en stämpipa eller dylikt. Det enda fel som uppstår är att tempot (hastigheten) på låten ej blir den rätta, men å andra sidan blir tonarten den "rätta" så att det går att spela till.

Meningen är att levandegöra museimaterial och ge studieförbund och enskilda spelmän möjlighet att lära sig efter de gamla förebilderna. En videofilm är tacksam att lära sig efter, man kan ta en gång på gång och studera detaljer. Hur utlåningen skall gå till är inte fastställt ännu.



ÄNTLIGEN STRÄNGAR FÖR NYCKELHARPA!

Långt tillbaka i tiden tillverkade nyckelharpsbyggarna själva strängar till sina harpor. Det senaste århundradet har det dock varit vanligast att använda cello- och gitarrsträngar samt pianotråd. Många har dock varit medvetna om nackdelarna med att använda strängar som är avsedda för en annan mensur. Några har också experimenterat för att få fram bättre alternativ, kanske framförallt de som spelar gammelharpa eller 4-radigt. Nu hoppas vi att det blir slut på problemen! Ingvar Jörpeland har skaffat en strängmaskin och tagit fram strängar speciellt avsedda för nyckelharpans mensur, önskad klangfärg och balans mellan strängarna. Han berättar att det var mycket experimenterande, under närmare 3 år, innan han fick fram handgjorda strängar han var nöjd med. Nu återstår att få fram bästa möjliga resultat med strängmaskinen. Under våren eller sommaren hoppas han kunna börja sälja strängar för 3-radiga harpor. Några månader senare räknar han med att vara i produktion med material även till 4-radiga och gammelharpor. I sin nya prislista som sänds under vintern till Föreningen Nyckelharpans samtliga medlemmar hoppas han kunna precitera tidpunkten.

BLANDAD INFORMATION

Kanske har någon funderingar som:
Vad finns det för skivor med Eric?
Var kan jag köpa en ny knaver isället
för den som gick sönder?
Finns det någon stämma i Jämtland i
juni när jag passerar där?
Vi presenterar här en lista över
harpsskivor och harplitteratur utan att
göra gällande att den är fullständig.
En stor del av artiklarna kan vara
svåra att få tag på i handeln. Leif
Alpsjö har dock näst intill allt
detta. Några av de udda skivorna
hittar du också hos Ingvar Jörpeland.
När det gäller virke, byggsatser,
reparationer kan du också vända dig till
dessa och även till dragspels-
importen, tel 08 / 20 83 23 . Även på
Hjelms Violinateljé, 08/30 52 20 hittar
du harpor.
Bästa sättet att hålla sig informerad om
spelmansstämmor etc verkar vara att
prenumerera på Folklore Centrum
Informationsblad. En prenumeration
omfattar 8 nr och kostar 40:-/år.
Postgiro 85 81 85-2. Telefon till
Folklore Centrum, Izzy Young, är
08 / 43 46 27.

Ingvar Jörpeland träffas på telefon
08 / 754 36 62. Lilla slingan 15.
191 71 Sollentuna

Leif Alpsjö Musik. 018 / 15 09 90
Geiersgatan 15, Uppsala

Förlaget Emma (Leif Alpsjö's post-
order) Tel. 0295 / 300 35.

NYCKELHARPA PÅ GRAMMOFONSKIVA:

1. Gammelharpa, säckpipa, hummel. Med
Anders Eklund & Per Furå.
2. Joel Jansson / Siverbasharpa.
3. Äldre svenska spelmän, med bla
Jonas Skoglund på silverbasharpa.
4. Låtar på nyckelharpa i Österbybruk
med bla J Gille och V Vikman /
E Sahlström/ H Gille / P O Hellgren/
P Jernberg mfl
5. Låtar i Brukskyrkan. E & S Sahlström/
Ceylon & Henry Wallin / H Gille &
Kurt Södergren mfl.
6. Svanpolska. Låtar från fyra landskap

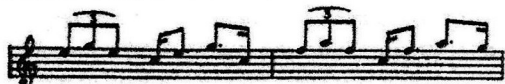
- Eric Sahlström repr. Uppland.
7. Dans i Uppland med Sahlströmmarna.
 8. Sahlströmstämman i Vendel.
 9. Låtar från Uppland, E Sahlström &
Gösta Sandström
 10. Spelmanslåtar från Uppland med Eric
Sahlström & Gösta Sandström
 11. Spelmanglädje, Eric Sahlström
 12. Eric Sahlström spelar låtar efter
Byss Kalle (EP)
 13. Gubbskivan med E Sahlström, Viksta
Lasse, Tallroth, Larsson, Alpsjö,
Viking.
 14. Viksta Lasse, (med E Sahlström)
 15. Alpsjö/Tallroth spelar Upplandslåtar
 16. Alpsjö/Larsson spelar Upplandslåtar
 17. Unga spelmän från Uppland
 18. Ceylon & Henry Wallin
 19. Asa Jinder Spelar Nyckelharpa
 20. Asa Jinder & svenska låtkvintetten
 21. Asa Jinder 1985
 22. Asa Jinder. Hyllning till livet.
 23. Nyckelknippan spelar låtar från
Sörmland (endast kassett)
 24. Harpan min.
 25. Nyckelharpsklang med Harpan min
 26. Harpan mins familjeblandning.
 27. Spelmansstämma i Delsbo (ett par
harplåtar med Ö-gruppen Ceylon samt
S Sahlström / Curt Tallroth
 28. Upplandsgitarr D Andersson J Stenlid
 29. Täby spelmansgille, Låtar i Uppland
 30. Toner från Tierp vol 2 med Nordupp-
läningarna och Thorslundagänget.
Med bla Eric Sahlström.
 31. Folkvind.

Harplitteratur, noter etc.

1. 57 låtar efter Byss Kalle
2. Att spela nyckelharpa. Kuoppala.
3. Nyckelharpa-14 lätta låtar för nyb.
4. Dalalåtar. Låtar för nyckelharpa
utvalda av John Forslund.
5. Folkmusik i Uppland.
6. Ölåtar och spelmän, från Roslgen.
7. Upländsk folkmusik. Antikvarisk,
utgiven 1929, 225 låtar och 117
textsidor.
8. Eric Sahlström, Upplandslåtar. 18
egna kompositioner och 25 efter
Eric's far. Upptecknat av Gösta
Sandström.
9. Om nyckelharpspelet på Skansen
1899. 111 låtar och 115 textsidor.
10. Nyckelharpsfolket av Gunnar Ahlbäck.
11. Nyckelharpan, Jan Lings doktorsavh.

12. Spela nyckelharpa. Spelskola i 3 delar med kassetter. Leif Alpsjö.
13. Liten hjälp för dig som vill kompa på nyckelharpa. (Grepptabell)
14. Uppländske spelmän under 4 århundraden.

Saknar du någon som borde finnas med är vi tacksamma om vi får reda på det. Likaså om någon känner till fler skivor eller böcker.



HARPSTÄMNING

En del av tjusningen med folkmusiken ligger nog i att den inte är belastad med så mycket regler som en del annan musik. I särskilt hög grad gäller detta nyckelharpan. Den är ständigt stadd i utveckling och varje harpa är unik. Inte ens när det gäller intonering av löv och stämning av strängarna finns några fastslagna regler. På begäran har vi saxat några insändare ur Sveriges Spelmäns Riksförbunds tidning Spelmannen nr 4/83. När Nyckelposten var i kontakt med Esbjörn Hogmark, angående en kommande artikel talade vi om att vi tänkte ta med hans insändare i detta nummer. Han påpekade då att han numera stämmer sin C-sträng något lägre.

Brev till Spelmannen.

- Finns det ingen bruksanvisning i hur man stämmer nyckelharpor, frågade Lars Buller, Allingsås i Spelmannen 3/83. Den kromatiska harpans tempererade stämning gör att samspel med fiol låter falskt. Lars Bullers fråga har väckt intresse på flera håll:

Stäm harpan så här!

Tempererad stämning är inte detsamma som renstämning. På en fiol bör man försöka spela så rent som möjligt, men på ett tempererat instrument är alla toner utom a mer eller mindre falska. Det är helt enkelt inte möjligt att stämma ett kromatiskt instrument rent. Stämmer man kvinterna rena blir terserna för stora, och stäms terserna rena blir kvinterna för små. Därför måste man göra en kompromiss och fördela orenheten mellan oktavens tolv toner. En sån kompromiss används vid stämning av pianon, elorglar och kromatiska dragspel, och det är detta som kallas tempererad stämning eller rättare sagt liksvävande temperatur.

Men också då blir kvinterna så gott som rena, och man ska därför stämma spelsträngarna på en kromatisk nyckelharpa lika som strängarna på fiol och altfiol. Och det då låter falskt i D-dur är det inte strängarnas stämning det är fel på utan lövens placering. Det räcker inte med att leken är rätt inmätt, man måste sen göra en finjustering av lövställningen, som är både svår och tidsödande. Och där slarvar många amatörbyggare.

En del nyckelharpbyggare intonerar sina harpor med hjälp av elektroniska stämverktyg och får dem då i liksvävande temperatur, där alla tonarter låter lika halvbra. Men det går faktiskt att temperera så att man får de mest använda tonarterna nästan rena på bekostnad av de tonarter som praktiskt taget aldrig används inom spelmansmusiken. Här är ett förslag till intonation som jag har använt och funnit vara bra. Så här ser det ut om man har en elektronisk apparat till hjälp:

d ± 0 cent¹, g +2 cent, c +4 cent, f +6 cent, b +4 cent, ess +2 cent, ass(giss) ± 0 cent, ciss -2 cent, fiss -4 cent, h -6 cent, e -4 cent, a -2 cent.

Börja med att stämma spelsträngarna (noga!) och justera sen lövställningen för de övriga tonerna. Har man lyckats intonera sin harpa på det här sättet låter C-dur, G-dur och F-dur betydligt bättre, D-dur och B-dur något bättre och A-dur och Ess-dur varken bättre eller sämre än på en nyckelharpa som är stämd i liksvävande temperatur. Ska man intonera efter gehör bör man inrikta sig på att få samma rangordning på tonarterna som här.

Det är svårt att få intonationen på en nyckelharpa helt korrekt, eftersom tonen svajar en hel del. Men om det inte blir absolut perfekt gör inte så mycket, eftersom mänskligt öra inte är lika känsligt som det elektriska mätverktyget.

Nu, Lars Buller, hoppas jag Du har fått vad Du efterlyste, ett försök till bruksanvisning för nyckelharpan intonation och stämning. Skulle Du eller någon annan vilja resonera mer i ämnet följer här min adress och telefonnummer. Sandbrovägen 7, 740 30 Björklinge, 018/37 06 72.

John Olsson

¹ En cent är lika med en 1200-dels oktav. Ett halvtonssteg i liksvävande temperatur är följaktligen 100 cent.

Finns inga regler, Lars Buller!

Generellt så finns det så vitt jag vet inga definitiva regler hur man skall stämma en harpa. Musik är ju en fråga om subjektiva upplevelser varför var och en egentligen borde ha rätt att stämma som han vill. I Uppland har det utbildats en praxis nämligen att man stämmer de tre spelsträngarna G, C och A rent mot varandra. En direkt konsekvens av detta blir bl a att G kommer att hamna betydligt över motsvarande G erhållet genom fiolstämmning (G, D och A rent). Hur harpan stäms för övrigt dvs hur spelmännen och instrumentbyggarna intonerar löven, varierar från spelman till spelman.

Personligen går jag till väga ungefär som

en pianostämmare, dvs stämmer genom att lyssna på två toner samtidigt ur de vanligast förekommande ackorden och vrida in löven så dessa klingar rent. Jag prioriterar på ackorden i de tonarter som jag oftast spelar och accepterar viss dissonans i de mer udda ackorden.

Om jag däremot i ett mer seriöst sammanhang skulle spela tillsammans med dragspel eller piano skulle jag kunna tänka mig att stämma om harpan efter dessa instrument.

Fiolspelare i Uppland känner till fenomenet med det höga G:et och brukar därför ofta stämma upp sin G-sträng.

Esbjörn Hogmark, Ludvika

Några tips!

Frågeställaren skriver: "Så vitt jag begriper, är den kromatiska nyckelharpan byggd för tempererad stämning, man kan därför inte stämma spelsträngarna som på en fiol... Tyvärr gör många harpspelare på det viset".

Ja, tyvärr kan jag instämma, se här beröringen med vidstående artikel. Det är säkert ingen tillfällighet att tonavståndet mellan andra spelsträngen till första spelsträngen är sex toner, eller sext på fackspråket, och avståndet g - c är fyra toner, en kvart, och till c, den icke med "knavrar" påverkbara strängen, är fem toner (en kvint).

Kvintstämda harpor fungerar dåligt kromatiskt. De rena kvinterna styr nämligen örats uppfattning. Den tolerans örat har för den "tempererade kromatiken" blir låst.

En kvint måste *alltid* stannas *rent*, beroende på delningstalet i antal svängningar per sekund på respektive sträng. En sext t ex mellan C och A på den kromatiska harpan är för örat mer tolerabel, när det gäller svängningarnas antal.

En annan viktig regel är att de medklingande strängarna måste vara *mycket välstämda*, minst en medklingande bordunsträng för varje ton i skalan. Undvik att stämma dem haltensvis intill varandra. För övrigt har det ingen betydelse i vilken ordning man stämmer dem. Mycket ofta slarvas det med resultat att harpan klingar dåligt.

När man skall samstämma en nyckelharpa och en fiol måste avståndet mellan fiolens A och G och harpans A och G vara exakt lika -

en självklarhet kan tyckas. Men om harpan anger tonen och fiolen stämmer efter harpans a, upptäcker fiolspelaren, när han har stämt, att hans instrument inte stämmer.

Ett praktiskt tips: Spela en enkel melodi eller låt, som tål att nöta på, först i den brukliga tonarten. Flytta sedan omkring den gehörsmässigt i olika tonarter. Ett beprövat recept, som gäller alla instrument, inte minst harpor och fioler.

Gösta Sandström, Täby



Ängel med nyckelharpa, kalkmålning från Sönga kyrka i Uppland. Daterad till 1468. Ur Jan Lings bok "Nyckelharpan".

MANADSMÖTEN

Lokal: Hartwickska huset, St Paulsgatan 39
Tid: 18.00-23.00

- torsdagen 29.1 Upptaktsmöte: Gästspelman: Mats Kouppala
Indelning i studiecirkelar (program se nedan)
- torsdagen 19.2 Inbjudna: Järfälla nyckelharpsgille
- torsdagen 19.3 Arsmöte och spelträff
- torsdagen 2.4 Gästspelman: Ej fastställt. Meddelas senare.
- torsdagen 7.5 Gästspelman: Hans Gille

LÖRDAGSKURSER OCH ÖPPETHUSKVÄLLAR

Lördagskurs Uppläggnings: 8 lektionstimmar varav 2 ingår i
Avgift: 75 kr kvällens spelträff. Vi börjar kl 12.30 och fortsätter till 17.30. Sedan går vi gemensamt och äter middag före kvällens öppet hus.

Öppethuskvällar
Öppet för alla.
Ingen avgift

- lördagen 7.2 Lördagskurs: Kursledare: Peter Hedlund
Öppet hus: Gästspelman: Peter Hedlund
Spelkurslokal: Kristinehovs malmgård,
Kristinehovsgatan 2. T-bana Zinkensdamm.
- lördagen 7.3 Lördagskurs: Kursledare: Olov Johansson
Traditionen i nordvästra Uppland.
Öppet hus: Gästspelman: Olov Johansson
Spelkurslokal: Hartwickska huset

Öppethuskvällar första fredagen varje månad hemma hos Ingvar och Lena Jörpeland, Lilla Slingan 15, Sollentuna, tel 08/7543662 Tid: 19.00

Obs! Vi planerar en helgkurs under april, (lördag + söndag) med spelfest på lördagskvällen. Datum och lärare meddelas senare.

Fler kurser? Om du har egna önskemål - kom med förslag på kurstyp, ledare och 3-4 likasinnade så hjälper vi till med det praktiska. Ring Joachim.

STUDIECIRKLAR

Cirkelledare: Carina Söderberg, Marianne Söderberg
Bertil Persson och Hasse Gille.

Pris: 250-300 kr Lokaler: Hartwickska huset och Södermalmsskolan.
Uppläggnings: vecka med månadsmöte ersätter detta cirkelmötet istället.
Hasse Gille åtar sig att leda fria grupper (typ mindre spelmanslag), var tredje/fjärde vecka (fredagar). Vi hoppas att några grupper tar tillfället i akt. Joachim hjälper med lokaler och byråkrati.

5.2 - 21.5 Carinas och Mariannes cirklar, torsdagar
29.1 - 19.5 Bertils cirkel, tisdagar förutom kursstarten.