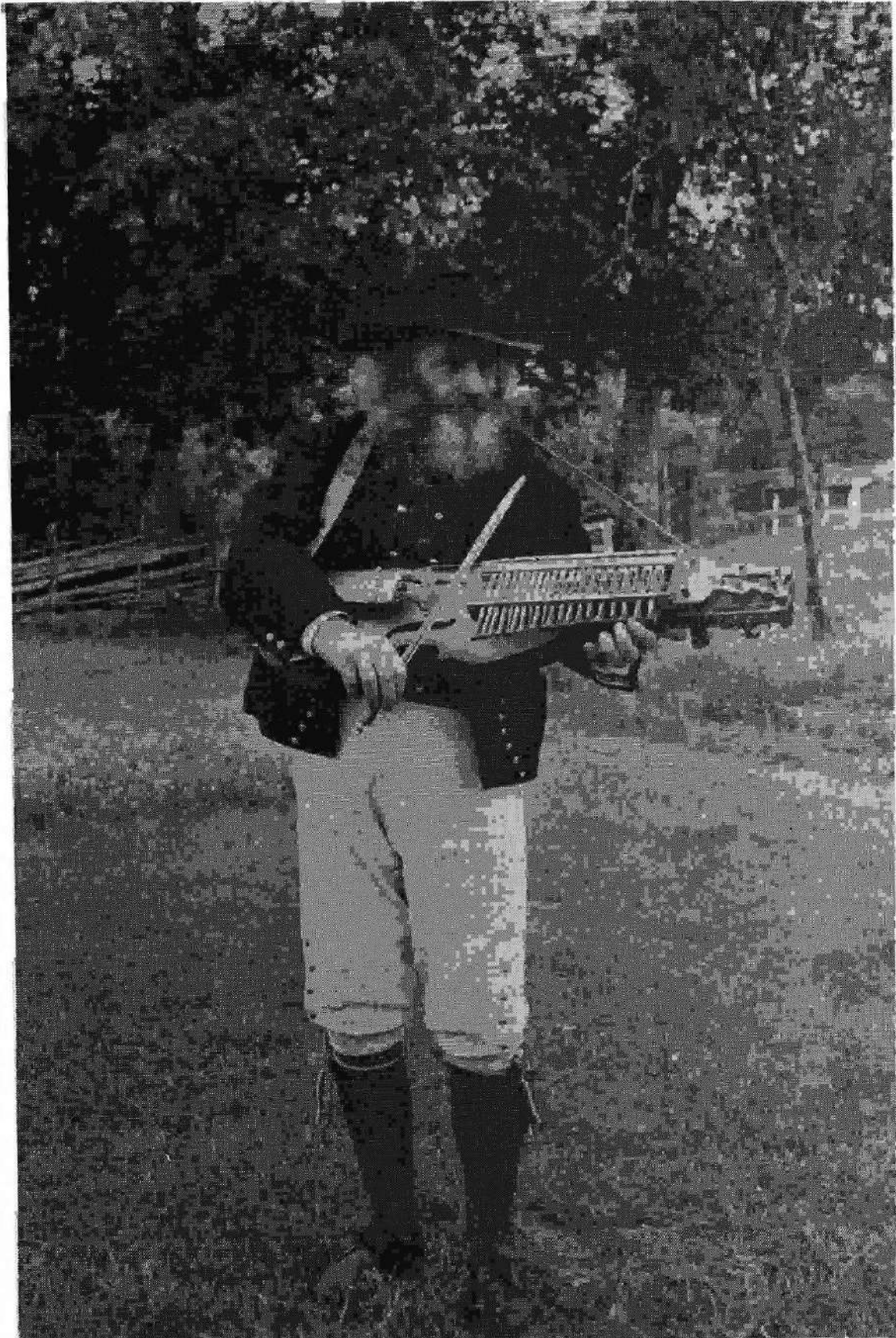


NYCKELPOSTEN

Föreningen Nyckelharpan

NR 2/87



NYCKELPOSTEN 2/87
Medlemsblad för
Föreningen Nyckelharpan
Redaktion:

Gunnar Fredelius
Helgagagatan 36
116 58 Sthlm
08/40 31 86 bost
08/63 13 70 arb

Jan Fahleman
08/46 95 56 bost
stöttingsgränd 11
126 59 Hägersten
08/25 27 00 arb

Föreningen Nyckelharpan styrelse :
Ingemar Aronsson ordf 0750/ 23 853
Södra Jordbrovägen 165 136 52 Handen

Christer Kvarne sekr 08/ 41 25 12
Götg 107A 116 62 Stockholm

Bertil Wettersten kassör 0750/ 31 265
Dubbelv 12 132 00 Västerhaninge

Maria Wester 08/ 40 25 74
Ringvägen 160 11631 Stockholm

Lena Wester 08/778 21 98
Månstorp svägen 30 146 00 Tullinge

Lotta Franzen suppl 08/778 51 62
Tullingebergsv 2C 146 00 Tullinge

Ingvar Jörpeland suppl 08/754 36 62
Lilla Slingan 15 191 71 Sollentuna

Medlems-/ årsavgiften,
50 kr sätter du in på
Föreningen Nyckelharpan
postgiro 491 82 94-2
Skriv födelseår och gärna
födelsedatum, ej person-
nummer samt naturligtvis
namn, adress och telefon-
nummer på inbetalning/
gireringsblanketten.

Omslagsbilden:
CEYLON WALLIN
Foto Erik Fredelius

Detta nummer av Nyckelposten är något av
ett temanummer om nyckelharpan
utveckling från medeltid till modern tid.
Artiklar och insändare hittar du på
följande sidor:

Sid 4. Insändare

Sid 5. Sven Nordin. Tillägg till
artikeln i Nyckelposten nr 1 om
Jan Lings nyckelharpsfilmer.

Sid 6. Anders Stake. Moraharpan -
världens äldsta bevarade
nyckelharpa.

Sid 10. Tack till den avgående styrelsen.

Sid 11. Anders Eklundh. Äldre nyckel-
harpstyper.

Sid 19. Esbjörn Hogmark. Nyckelharpan
utveckling.

Sid 22. Mats Liljeholm. Sven Eric
Johanssons nyckelharpskonsert.
(Om någon av våra läsare inte
skulle känna till vem Mats
Liljeholm är så räcker det säkert
att tala om att han är född
Johansson-Kuoppala.)

Sid 24. Esbjörn Hogmark. Eric Sahlströms
minneskonsert

Om nästa nummer kommer att vara lika
innehållsrikt beror på DIG! Skriv och
skicka in artiklar och insändare. Noter,
byggtipps etc. Allt som har med
nyckelharpor att göra.



ANDERS EKLUNDH tv, gästspelmann på föreningens
månadsmöte lär ut en låt. I mitten GUNNAR WÄHLIN
och till höger knavrar vår nye ordförande
INGEMAR ARONSSON.

Föreningen Nyckelharpan's allspelslåtar,
med nummer som hänvisar till Alpsjö's
kurshäfte.

- 1:1 Polkett från Lövstabruk
- 1:2 Polska efter Båtsman Däck
- 1:6 Polkett från Lövstabruk
- 1:7 Polska från Västerbotten
- 1:15 Vendelspolskan
- 2:16 Boda Mattes polska
- 2:17 Masbovalsen
- 2:19 Schottis efter Salmakar Kalle
- 2:29 Björklingemarschen
- 3:31 Tobogubben

NYCKELHARPSTÄMMAN I ÖSTERBYBRUK 14/6-87

- bjuder på en stor nyckelharputställning
i samband med den bedömning som äger
rum.
- med ett samkväm för nyckelharpbyggare
på lördagen.
- med utdelandet av Ceylon Wallin-
stipendiet.

Allspelslåtar:

Österby vagnshusmarsch
Brännvinslåten efter Gås-Anders
Boda Mattes polska
Vagnshusarn
Harpar Klas gånglåt
Tobogubben efter Eric Sahlström
Skänklåt av Gustav Jernberg

TÄVLING OM FÖRENINGENS LOGOTYPE

Du kan vinna en hemlig vinst!
Miss inte chansen!
Skicka in ditt förslag till
föreningsemblem till :
Lena Wester
Månstorpsv 30
146 00 Tullinge
Vi vill ha ditt förslag senast 15/5
LENA

NYCKELHARPSFESTIVAL I AKALLA BY 27/6-87 kl 13 till 17.

Scenprogram
Visstuga - dansstuga
Utställningar
Spel och dans på dansbana
Buskspel
Cafeteria
För information ring 08/751 51 90

LILLSTÄMMA / PICKNICK !

Stora Skuggans fritidsområde, bygdegården.
Kristi himmelfärdsdag, 28 maj kl 13:00
Allspel - buskspel - café
Medtag harpor av alla slag, mat och dryck,
vänner och bekanta samt ett gott humör.
Lokal för nyckelharputställning finns. Ni
som vill och kan ställa ut harpor,
kontakta antingen sekr Christer Kvarne 08/
41 25 12 eller byggcirkelledaren Johan
Johansson 08/94 72 42, för mer
information. Råd, knep och bygganvisningar
kommer att tillhandahållas av erfarna
byggledare i samband med utställningen.

För gående: T-bana till Universitetet.
Följ pilar där det står Stora Skuggan.
10 minuters promenad.

För bilister: se kartan i telefon-
katalogen, sid 13. Stora Skuggans Väg.
Föreningen Nyckelharpan arrangerar.

Byss Kallestämman i Älvkarleby går i år av
stapeln den 16 Aug. Kl 11.00 är det
högmässa med spelmän i kyrkan.
Kl. 12:30 samlas vi vid Byss Kallesteden
och spelar för att sedan ta in på gården
kl 13:00 då själva stämman börjar.
Enskilda spelmän eller mindre grupper som
spelar en Byss Kallelåt på scenen får en
motivharpa.

Eric Sahlströmstämman i Vendel.
18-19 juli. Spelträff kl 18:00 på
lördagskvällen i Vendels hembygdsgård
På söndag börjar vi med högmässa med
spelmän kl 10:00 i Vendels kyrka. Själva
stämman startar upp med allspel kl 12:00 i
Ottarsborg.
Alla spelmän får en minnesnål samt något
att äta och dricka. Traditionsenligt hålls
ett nyckelharpslotteri. I år är det Sture
Sahlström som byggt harpan.
Fri parkering och möjlighet att tälta
eller ställa upp sin husvagn. Dusch mm
finns tillgängligt.
Detta är främst en nyckelharpstämman även
om självfallet även andra instrument är
välkomna.



INTONERINGSSNOBBERI?!

Först vill jag tacka för det lofvärda initiativet till en nyckelharpstidning. **TREVLIGT! LYCKA TILL!**
Sén dé här mé harpstämning. Det är bra att man diskuterar harpstämning över huvudtaget, att man blir medveten om att löven går att vrida! Jag har sett harpor med limmade löv!! Men **VARFÖR** börja tråkka med speciella harpskalor när det finns en skala som har dugt åt alla andra musiker och musikinstrument under lång tid. Den vanliga liksvävande tempererade skalan duger gott. Den har klara fördelar:
1) Det "sociala umgänget", man vet att alla (även andra instrument) har lika intonerat, det är lättare att stämma ihop. Annars får man väl ha en skylt runt halsen (vilken hals) som säger: "jag har John Olsson intonering" eller "jag har låg Tierpstämning", etc.
2) Lättare att intonera, använd en synt eller annat välstämt instrument eller stämapparat utan att behöva manipulera med att snedstämma.
3) Klangbilden är bara marginellt olika. Frågan är om "harpspecial" är bättre?! Vinsten är i vilket fall som helst större från ointonerat till kromatiskt än från kromatiskt till "harpspecial".

Skriv och tyck till!
Harphälsningar!
Sven Nordin

NYCKELHARPOR HYRES!!!

Har du en nyckelharpa att låna ut över en helg? (Mot rimlig ersättning).
Vi planerar en helgkurs för nybörjare som vill känna på hur det är att spela nyckelharpa.
Vi är mycket tacksamma om du hör av dej.
Ring Maria Wester före 10 juni.
Tel. 402574

Kom med i Föreningen Nyckelharpan SPELMANSLAG!

Nu startar vi ett spelmanslag! Det har varit ett önskemål från flera medlemmar, så nu gör vi slag i saken.
Tanken är att spelmanlaget skall kunna representera föreningen vid olika tillfällen t.ex på spelmansstämmor. Det första uppträdandet blir på nyckelharpsfestivalen i Akalla by den lördagen den 27/6.
Det är inte meningen att du ska behöva vara fullfjädrad spelman för att vara med, men är du helt nybörjare bör du vänta någon termin (ring om du är osäker). För att ha några gemensamma låtar vid första träffen bör du spela igenom föreningens allspelslåtar (se sid 1). Vi har fem gånger på oss före sommaren att få en gemensam repertoar och få lite "stuns" på den. (Hoppas att några är intresserade av att lära sig andra-stämmor.)
Det är roligt att spela tillsammans!
Välkommen till Kristinehovs malngård (vid högaldskyrkan) söndagarna 3, 10, 24, 31 maj och den 14 juni, kl 10.00 utom den 10 maj då vi träffas kl 13.00.
Ring innan till Lotta Franzén 7785162 eller Maria Wester 402574.
Ta med eget fika!

BYGG BORDUNINSTRUMENT PÅ KURS

Silverbas-, kontrabas-, Mora- samt stråkharpa, hummel och lira. Deltagarna väljer ett instrument och arbetar med det under kursen. Avslutningen blir vid **BORDUNSTÄMMAN** vid Korrö den 24 juli.
Ingvar Jörpeland och Erik Hektor leder kursen. Anmälning till: Grimslövs folkhögskola, 340 32 Grimslöv.
Telefon 0470/504 10

TILLÄGG TILL ARTIKELN OM
JAN LINGS NYCKELHARPSFILNER.

Av tidigare artikel kan man nästan få uppfattningen att arbetet med ljud dubbningen av filmerna är klar, så är emellertid inte fallet. Men en innehållsförteckning kan jag lämna. Det är totalt 14 spelmän och totalt ca 70 låtar. Varav 2 spelmän och 12 låtar är klara, så mycket jobb återstår ännu. Spelmännen är som följer:

Justus Gille	12 låtar
Viktor Vikman	12 låtar
Bertil Jansson	ca 4 låtar
Kalle Agren	ca 4 låtar
Joel Jansson	9 låtar
Algot Karlsson	ca 4 låtar
Gerhard Landberg	9 låtar
Oscar Larsson Uppsala	7 låtar
"Spel Oscar" Larsson	ca 3 låtar
Otto Larson	14 låtar
Eric Sahlström	7 låtar
Sven Tallroth	4 låtar
Birger Öhrwall	4 låtar
Totalt ca 2,5 timmar	

När jag hunnit så här långt på 2 år, kan man ju fatta att det här kommer att ta lång tid innan det är klart. Emellertid går den tekniska utvecklingen framåt och jag har just konstruerat en anordning som gör synkroniseringen lättare. Det är en fotocell (ljuskänslig "transistor") som placeras på monitorn (TV-n). Med hjälp av denna sensor kan t.ex. ett stråkdirag eller fotstamp avläsas och synkronisering ske. Detta gjordes manuellt tidigare och var mycket tidsödande, (ej patentsökt). Nåja man måste ju spela också, men jag hoppas att arbetet blir klart under 1987.

H.H. (Harphälsningar)
Sven Nordin



GÖSTA HELLSTRÖM OCH "SPEL OSCAR" LARSSON
Foto Erik Fredelius, Nyckelharpsans dag -74

MORAHARPAN - Världens äldsta bevarade nyckelharpa!

Anders Zorn, Mora anskaffade i början av seklet en nyckelharpa från Estenbergiska gården, Garbergs by i Älvdalens socken. Nyckelharpans ursprung är oviss och flera teorier kan diskuteras.

I Malung rapporterade en viss "Hülphers" att före 1700 talet var säckpipa, sotharpa och "nyckelgigh" bekanta instrument på orten. Kanske var det Moraharptypen man använde och kanske var den spridd i andra delar av landet.

En annan teori är att Moraharpan man hittade gått i arv i den Estenbergiska släkten och tillföll i början av 1900-talet bröderna Estenberg efter släktingar i Stockholm. Efterforskningar bland bouppteckningar i släkten har ej gett något resultat, men den kan ändå ingått i ägodelarna.

Så länge bevis saknas måste olika alternativ för instrumentets vandring hållas öppna.

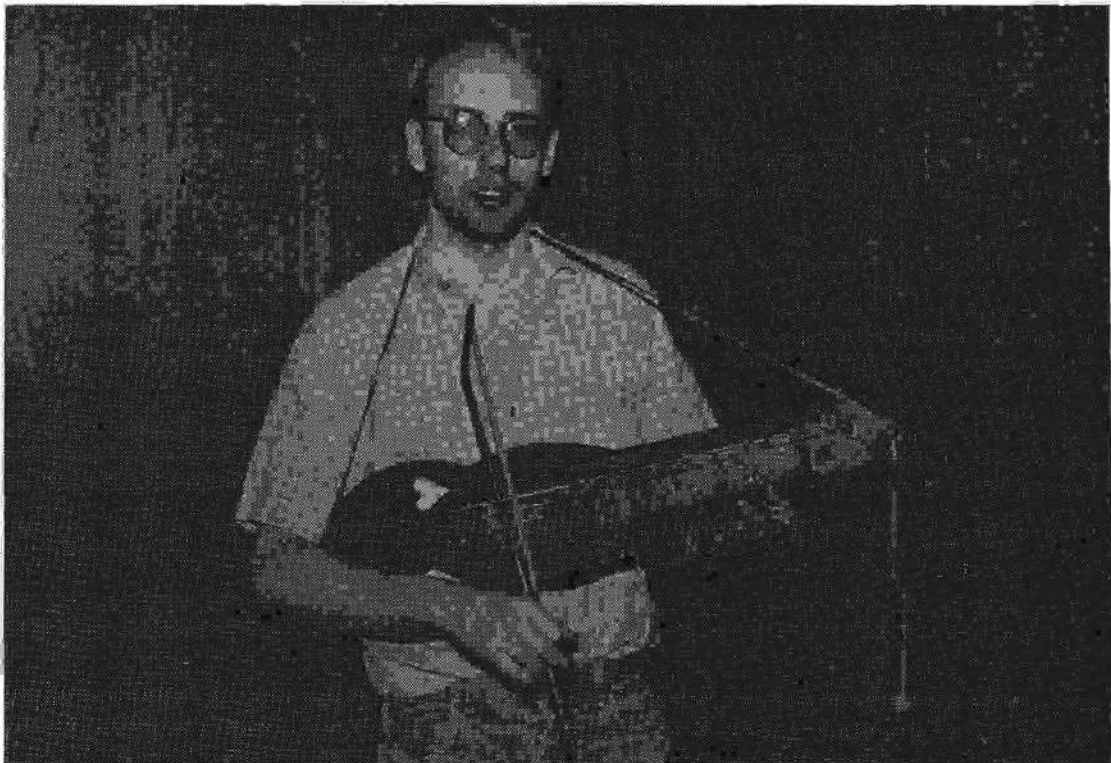
Instrumentet har årtalet 1526 inristat på baksidan av halsen. Av åldersbestämning av träet (C14) så har man kommit fram till att den bör vara från samma tid.

Några exempel på kyrkmålningar från skåne och Ön Fyn (1500-talet) liknar den s.k. Moraharpan. T.ex de hjärtformade ljudhålen, utformning med mera.

Källunge kyrka, Gotland har en stenrelief där några nyckelharpspelare är avbildade. Den är daterad till ca år 1350 och avbildningen påminner mycket om den s.k. Moraharpan. Dess utformning går även igen i "Praetorius Theatrum instrumentorum" publicerad år 1620 i Tyskland.

Det är en förteckning och avbildningar av instrument från den tidens Tyskland. I detaljhänseende är den väldigt lik Moraharpan.

Mer detaljerad historia, källmaterial och ursprungsteorier om Moraharpan kan läsas i Jan Lings bok "Nyckelharpan". Jag tror att de flesta nyckelharpspelare redan har den boken och hänvisas dit istället.



ANDERS STAKE MED SIN MORAHARPA
Foto G. Fredelius vid en koncert -87.

UTFORMNING

Moraharpan som är väldigt behändig till formatet (71 cm) är tillverkad helt i furu eller gran (knaverlådan i något lövträ) och har flat lock och botten med sargen tillverkad genom svepteknik. Samma förfaringssätt som vid tillverkning av svepaskar och gitarrer. Den är 3 strängad varav en spelsträng och två bordunsträngar. Inga resonanssträngar. En annan nyckelharpa, i princip likadan har också hittats. Den har varit 4 strängad, men nyckelmekanismen är tyvärr försvunnen. Se Lings bok.

Stänghållare, stämskruvar, stall och ljudpinne har ej bevarats på Moraharpan och man kan se där stallet stått ett fyrkantigt hål. Antingen har ljudpinnen varit i samma stycke som stallet eller har en lös ljudpinne stuckits in den vägen. Stall i samma stycke som ljudpinnen förekommer bl.a. i södra Europa på vissa folkliga stråkinstrument. Jag hänvisar även här till Jan Lings bok "Nyckelharpan" om vidare detaljer.

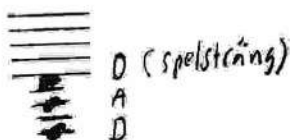
MUSIKALISKA MÖJLIGHETER

Jag köpte hösten 1982 en "Moraharp"- kopia av Ingvar Jörpeland, Sol-lentuna. Sedan dess har jag fingrat och experimenterat med den. Utan förkunskaper om nyckelharpspel har jag förökt att hitta en stil och teknik som passar mej.

Moraharpan bör ha varit ett så kallat borduninstrument. Den kan jämföras med tex stråkharpa, vevlira och säckpipa, med sin kärva och suggestiva klang. Moraharpan är i sin enkelhet väldigt användbar och kan med gott resultat användas tillsammans med andra instrument. Klangen är helt annorlunda jämfört med moderna nyckelharpor och musiken blir på ett annat känslomässigt plan. Tycker man om stråkharp-, gammelharp-, säckpipsmusik mm, så hör Moraharpan också dit. Strängarna som passar bäst är tarmsträngar i olika dimensioner. De avger sin speciella tonkaraktär. Även metallsträngar är nog användbara. Metallsträngar användes till och med på medeltiden på olika instrument.

STÄMNING AV STRÄNGARNA

Det finns ju inga uppgifter om hur den stämdes och vilka strängar som användes. Stämningen på harpan var när jag köpte den av Ingvar:



Med de 12 nycklarnas fasta lägen och lös spelsträng som grundton, får man en slags d-moll skala (D-dorisk) med A (kvint-) bordun närmast spelsträngen och en låg D (grundtons-) bordun att dra till på när man vill.

Tonförråd med D som lös sträng:



Med den skalan kan man också sätta grundtonen på andra ställen i skalan. Man stämmer då om spel- eller bordun strängarna i olika tonhöjder och får då olika tonarter till olika låtar. Man kan också stämma strängarna i olika tonhöjder beroende på om harpan låter bättre i en viss tonhöjd eller vid anpassning till andra instrument. Jag använder spelsträngen mellan H och E efter behov. Vi utgår här från tonen D på spelsträngen med vissa utveckelser.

STÄMNINGSEXEMPEL

(1)=spelsträng (2)=bordunsträng, mitten (3)=bordunsträng

1	2	3 (x)	4 (x)
d-moll (D-dorisk)	se 1	se 1	D-dur
5	6	7	
G-dur med låg sept. (mixolydisk)	D-lydisk Hardingfele-	"Turkisk" skala D	

(x) = OBS sträng 3 i samma dimension som spelsträngen 1.

På stämning 4 är spelsträngen stämd i E. Det blir då andra tonen över grundtonen. Grundtonen D finns då på sträng 3.

På stämning 5 finns grundtonen G på 3:e nyckeln.

På stämning 6 finns grundtonen D på 2:a nyckeln.

På stämning 7 finns grundtonen D på 1:a nyckeln.

Så kan man experimentera så mycket man vill. Det finns nog fler stämningssvarianter och jag hoppas att fler vill sätta sig in i Moraharpans möjligheter. Det skulle vara roligt att få spela tillsammans med flera Moraharpor och experimentera tillsammans med olika låtar och klanger. Bifogar några låtar ur "Moraharprepertoaren" som fungerar bra.

Anders Stake
Tel 0586/423 20

Låt exempel

Stämning:
nr 7

Konvulsionslåten Komp. av Anders Stake



Stämning:
nr 2 eller 2

Polska efter Ljvder Anders, Mora (Lingdans)

Rasht tempo



Stämning:
nr 2 eller 2

"Krus polskan" från Öland (slängpolska)



DC. AL FINE

stämning:
nr 4

Längdans melodi ("Moradans")



stämning
nr 5

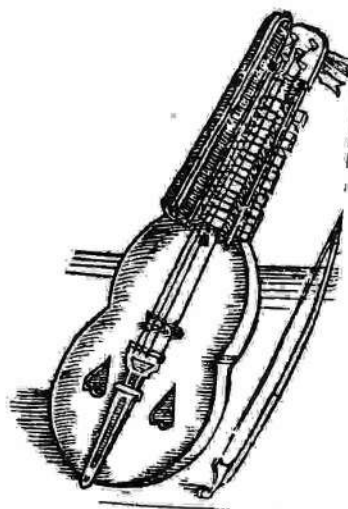
Fransk Vals efter "Grovpa" och "Le Bourdon"



ETT STORT TACK

till vår förre ordförande Joachim Vogel och kassör Lennart Akerberg för allt arbete som lagts ned på föreningen. Ett tack också till Bosse Levin och John Jonsson som avgår som styrelseledamöter, samt Lena Höög som varit vår konsult (och som vi hoppas kan vara oss behjälplig i framtiden också i mån av tid).

Maria Wester
å styrelsens vägnar.



Praetorius avbildning
från 1620

BYGG BORDUNINSTRUMENT PÅ KURS

Silverbas-, kontrabas-, Mora- samt stråkarharpa, hummel och lira. Deltagarna väljer ett instrument och arbetar med det under kursen. Avslutningen blir vid BORDUNSTÄMMAN vid Korrö den 24 juli. Ingvar Jörpeland och Erik Hektor leder kursen. Anmälan till: Grimslövs folkhögskola, 340 32 Grimslöv. Telefon 0470/504 10

NÄR DU BYTER ADRESS:

Kom ihåg att meddela Föreningen Nyckelharpan. Skicka ett kort till vår kassör Bertil Wettersten, Dubbelv.12 137 00 Västerhaninge.

ÄLDRE NYCKELHARPSTYPER

av Anders Eklundh

Från slutet av 1960-talet har nyckelharpan åter kommit på modet. Den allmänna "folkmusikvågen" och Eric Sahlströms harpbyggarkurser är några förklaringar till det nyväckta intresset. Det är också mycket tack-sammare för en nybörjare att försöka sig på att spela nyckelharpa än att få bukt med en fiol. Amatörens framsteg på fiol åtföljs obönhörligen av många års "fälskspel", medan han så snart han lärt sig stämna och justera sin nyckelharpa kan konstatera att han visserligen ofta spelar fel men aldrig falskt. Detta gör det lättare för den självkritiske nybörjaren att komma över den första, mödosamma tiden. Den korta harpstråken är också lättare att hantera än fiolstråken. När man väl kommit över nybörjarstadiet spelar det mindre roll vilket instrument man ägnar sig åt. Alla instrument har sina svårigheter som man måste lära sig bemästra.

Dagens moderna, "kromatiska" nyckelharpa är dock ett helt annat instrument än de äldre nyckelharpstyperna. Det har gått mer än 600 år sedan en för oss okänd konstnär skapade avbildningen av den nyckelharpspelman som pryder en stenrelief på Källunge kyrka på Gotland. Sedan dess har instrumentet fortlöpande förändrats i takt med tidens krav. Ända in i vårt århundrade har nyckelharpan sin funktion varit att tillgodose folkets behov av dans- och processionsmusik. Att nyckelharpan som i stort sett det enda medeltida instrumentet lyckats leva kvar in i vår tid beror säkert på att det haft möjligheter att anpassa sig till nya tiders ideal. När därför folkmusiken i början av detta århundrade förlorade sin ursprungliga funktion och kom att leva kvar inom spelmansrörelsen som uppvisningsmusik, utvecklades den moderna kromatiska nyckelharpan. Denna är konstruerad för att underlätta samspel med fioler i fiolens vanligaste tonarter. Konstruktionen har således delvis sin grund i att folkmusikens funktion under 1900-talet förändrats till att utgöra bl a ett ämne för likasinnade att samlas omkring i likhet med allt annat föreningsliv. Funktionen har också rent fysiskt förflyttats från danslokalen till estraden.

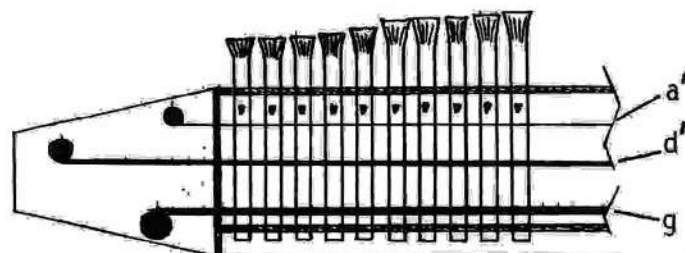
Nyckelharpan var förr ett renodlat borduninstrument, dvs den hade en lågt stämd sträng som alltid skulle ljuda med, oavsett vilka harmonier som bildades i förhållande till spelsträngens melodi. Bordunens eviga ton hade ursprungligen en religiös innebörd och återfinns hos de flesta instrument med rötter i medeltiden såsom säckpipa, lira, hummel och mungiga.

Bordunens eviga ton under melodislingan utvecklades under århundraden av påverkan till ett folkligt klangideal. Då fiolen i slutet av 1600-talet började få en fast, folklig förankring fortsatte spelmännen därför med att använda de lågt stämde strängarna som borduner. Detta underlättades av att man hade mycket svagt välvda stall. Spelsättet har levt kvar ända fram till våra dagar i folklig tradition.

Att dragspelets införande i Sverige bidrog till undanträngandet av fiolen som folkligt instrument är väl bekant. Men man tänker kanske inte så ofta på att fiolen hade samma effekt på de äldsta folkmusikinstrumenten. Horn, pipor och liror trängdes tillbaka, medan däremot nyckelharpan kom att anpassa sig till nya former. Till en del har det-

ta säkert sin förklaring i den provinsiala koncentration till Uppland som verkar ha tagit sin början vid 1700-talets inträde. Till denna tid daterar sig de äldsta nyckelharporna med resonanssträngar, **enkelharporna**. Resonanssträngarna har till funktion att "sjunga med" i melodins toner och lämna en efterklang som ger ett intryck av rymd. Denna effekt hade större betydelse förr eftersom man då använde strängar av organiskt material, sensträngar och silkessträngar. Dessa gav svagare ljud och hade inte så lång naturlig svängningstid som metallsträngar (mer om strängmaterialet nedan). Mycket talar för att bruket av resonanssträngar kommer från "viola d amore", som var en resonanssträngad fiol. Även norrmännens "hardingfela" har säkert fått sina resonanssträngar från samma källa. Resonanssträngade fioler har funnits i folkligt bruk i Sverige ända in i vårt sekel. På LP-skivan "Kärleksfiol" (KRLP-8) kan man få höra Pelle Björnlert och Anders Rosén spela folkmusik på resonanssträngade fioler.

ENKELHARPA(princip)



Enkelharpan hade i sin äldsta form i likhet med den medeltida nyckelharpan en spelsträng och en bordunsträng. Ytterligare en bordunsträng har förekommit och min egen enkelharpa har det. Enkelharpan hade också 6-13 resonanssträngar. Det är osäkert om man bara hade **ett** bestämt sätt att stämma spel-och bordunsträngarna i förhållande till varandra. Eftersom det är mycket lätt att stämma om en enkelharpa försedd med sensträngar är det tänkbart att man laborerat med olika stämningar. Jag använder tre olika stämningar som är användbara för såväl dur- som molltonart. En del låtar passar bättre på en stämning än på en annan, bl a annat av det skälet att låten kanske inte ryms inom det tonförråd som en viss stämning medger.

De olika stämningarna är följande:



Stämningen under (1) är avsedd för tonarten G. Grundtonen i melodin ligger på den låga g-bordunen och blir alltså en oktav för låg. Detta har dock marginell betydelse eftersom den repertoar jag använder på denna stämning sällan eller bara för ett kort ögonblick använder grundtonen men som samtidigt kräver ett stort register uppåt från grundtonen räknat (t ex "Byggnan"). Omfånget blir förvånansvärt stort med denna stämning.

Den andra stämningen är avsedd för tonarten D. Grundtonen ligger här på spelsträngens fjärde nyckel. Här passar melodier som rör sig runt grundtonen (t ex "Fingertarmen").

Stämning nr (3) klingar i A och grundtonen finns på den lösa a-strängen. Om melodin är sådan att den ofta och länge "viljar" på grundtonen kan denna stämning passa. Det blir mycket klang i harpan på grundtonsackordet. På mitt instrument finns - liksom det gjorde på den museala förlagan - ett extra löv på den andra nyckeln. Detta påverkar bordunsträngen närmast spelsträngen, men bara om man trycker in nyckeln extra hårt. Man kan på så sätt få fram ett subdominant-ackord på denna stämning. Jag har inte experimenterat så mycket med denna finess på de andra två stämningarna, men även där finns det säkert möjligheter att använda den.

Det finns bevarade exemplar av enkelharpor som har varit försedda med två spelsträngar intill varandra. Dessa har ofta varit av olika material (den ena oftast av metall) och avkortats med parallellt ställda löv på den enda raden nycklar. Båda strängarna antas ha haft samma stämning och konstruktionen har nog syftat till att förstärka tonen och att fungera som en säkerhetsåtgärd om den ena strängen skulle brista. Samma konstruktion finner man mycket ofta på liron från Mellaneuropa men där är strängarna vanligen av samma material.

När det gäller stämningen av resonanssträngarna vet man egentligen ingenting. Men man stämde säkert på samma sätt som på silverbasharpan, alltså i treklanger med utgångspunkt från grundtonen i den mest använda tonarten. Det gäller ju att förstärka vissa av harpans klanger med hjälp av resonanssträngarna.

Enkelharpan är ett typiskt borduninstrument enligt den medeltida traditionen, åtminstone i den äldre versionen med en spelsträng och en bordunsträng. Spelmannen behövde aldrig vinkla stråken utan kunde dra den upp och ned i samma läge hela tiden.

Spelsträngen tillverkades förr av tvinnat silke som behandlats med vitlök och dyvelsträck. Sistnämnda ämne är ett växtextrakt som förr i tiden användes som läkemedel inom den folkliga läkekonsten, bl a för att bota bölder. Det är ett ganska mjukt, hartsliknande ämne som luktar förfärligt illa. Bordunsträngen tillverkades av remsor av fårtarm som i fuktigt tillstånd tvinnades samman till önskad tjocklek och därefter fick torka. Det som i dag kallas "sensträngar" är tillverkade på i princip samma sätt. Resonanssträngarna var då liksom nu gjorda av tunna metalltrådar.

Enkelharpan har ända upp till 16 nycklar mot 8-9 på den medeltida harpan. Instrumentets form avviker också från den medeltida typen och formen är i stort sett densamma som på de senaste silverbasharporna. Tillverkningsmetoden är också densamma. Skruvplatta, hals, sarger och botten är i ett stycke och på detta limmades ett lock. Leken fästes

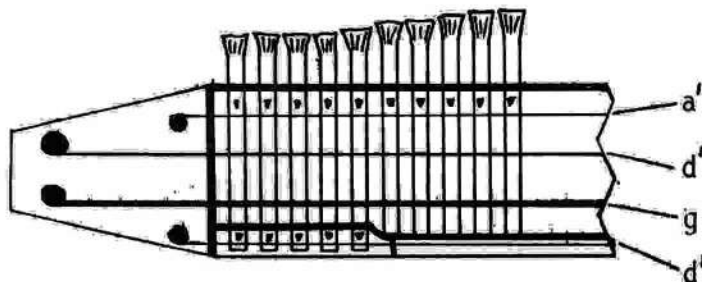
därefter på halsen med träpluggar. Den kraftiga välvningen på locket är också gemensam för så gott som samtliga harpor tillverkade före 1925.

Under andra hälften av 1700-talet utvecklades **kontrabasharpan** ur enkelharpan. I andra änden av de 6-8 första nycklarna sattes ytterligare en rad med löv. Bordunsträngen (-arna) flyttades mot instrumentets mitt och en andra spelsträng spändes på den sida av bordunen som är närmast spelmannen. Genom att vinkla stråken kunde man alternera mellan spelsträngarna och samtidigt ha bordunen med oavbrutet. Den nya spelsträngen var stämd i d'



De 6-8 första nycklarna hade således dubbla funktioner. Med spelsträngarna placerade på ömse sidor om bordunerna blev ljudet från dessa väl så framträdande som på en enkelharpa.

KONTRABASHARPA (princip)



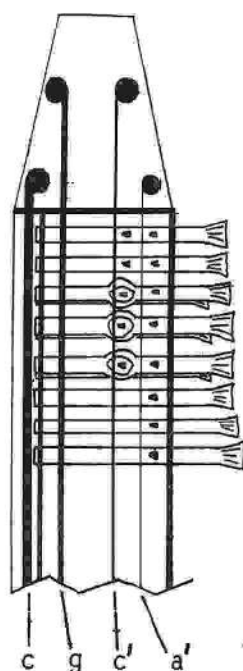
Kontrabasharpan har 17-20 nycklar och genom den här konstruktionen med dubbla funktioner på vissa nycklar blev omfånget 23-28 toner. Genom att stämma den på något av de ovan beskrivna sätten blir användningsområdet mycket stort. Min kontrabasharpa, som är byggd efter en historisk förebild, omfattar på stämning nr (1) ovan 2 1/2 oktav kromatiskt vilket är mer än min silverbasharpa omfattar. I den centrala delen av tonomfånget är bevarade instrument väl så kromatiska som en "kromatisk" nyckelharpa och ger goda möjligheter för modulationer i melodin även på de andra stämningarna som jag föreslagit.

De ovan nämnda melodierna "Byggnan" och "Fingertarmen" påstås vara efter den välkände upplandsspelmannen "Byss-Kalle", Carl Ersson Bousard (1783-1847). Det sägs att han förfogade över två nyckelharpor och åtminstone den ena av dessa måste enligt min mening ha varit en kontrabasharpa. På annat sätt är det svårt att förklara varför stora delar av den repertoar som tillskrivs honom sitter som gjuten på detta instrument om man spelar i g- eller d-tonart. Jan Ling har spårat en kontrabasharpa med inskriptionen "Har tillhört Böss-Kalle känd spelman från Upland". Harpan är märkt med årtalet 1796. Den andra delen av hans låtar passar bättre på silverbasharpa i c-tonart.

Det är dock tveksamt om Byss-Kalle spelat silverbas. Hans verksamhet som spelman ligger på gränsen för tidigt för det. En förklaring till att många låtar ändå verkar gjorda för c-tonart kan vara en utveckling av kontrabasharpan som man vet har ägt rum.

Kontrabasharpan hade vid 1800-talets början som regel två bordunsträngar. Den tunnare av dessa stämdes längre fram under seklets gång ibland i c' och den tjockare i g . Om man då tar grundtonen på harpans tredje nyckel klingar melodin i c -tonart i samklang med bordunerna. Kanske använde Byss-Kalle även denna stämning på något av sina instrument. Man vet inte skälet till att detta nya sätt att stämma kontrabasharpan växte fram. Kanske har man velat spela tillsammans med något annat instrument som var mer bundet till c -tonart, möjligen klarinetten som på denna tid vanligen klingade bäst i c . Samspel klarinett - nyckelharpa var under 1800-talet en ganska vanlig företeelse.

Därmed är tiden mogen att gå över till en beskrivning av den redan berörda **silverbasharpan**. Denna form av nyckelharpa utgör den sista utvecklingsfasen i de gamla nyckelharptypernas historia och är samtidigt den sammanhållande länken till de moderna, "kromatiska" nyckelharporna. Det som sker är att någon kommer på att sätta dit en extra rad nycklar **under** den befintliga och att flytta den andra spelsträngen intill den första. Genom hål i den övre radens nycklar kan löven från den undre raden nå upp till den andra spelsträngen och påverka denna. Detta öppnar helt nya möjligheter för den som spelar. Nu kan man få fram varierbara harmonier genom att de båda spelsträngarna påverkas individuellt. Man satte dessutom dit en ny bordunsträng på den andra spelsträngens gamla plats, en tjock, silveromspunnen silkessträng stämd i c , vilken har gett instrumentet dess namn. Det har också benämnts "Tierpsharpa" och "C-dursharpa". Sistnämnda beteckning är särskilt träffande eftersom instrumentet nu blev idiomatiskt utformat för att framförallt spelas i c -tonart och dessutom helst i dur. Detta framhävs även av att den andra nyckeln är dubbelkopplad så att man erhåller intervallet $d'-h'$ när den trycks in, vilket tillsammans med g -bordunen bildar ett dominant-ackord i tonarten c .



SILVERBASHARPA (princip)

Enligt Jan Ling såg silverbasharpan dagens ljus år 1838. Skälen till att han valt denna tidpunkt framgår närmare av hans doktorsavhandling i musikhistoria, "Nyckelharpan". Jag tror dock att det i många uppländska hantverkshem pågick ett utvecklingsarbete under 1800-talets första decennier i riktning mot ett instrument av silverbasharpans konstruktion, särskilt av det skälet att det uppenbarligen är så svårt att precisera vem som tillverkade den första harpan av den nya typen. Men 1838 kan duga som något slags genomsnitt och det är framför allt detta faktum som gör att jag är litet tveksam till om Bysskalle verkligen har spelat silverbasharpa i någon större utsträckning.

Efter denna historiska utveckling kanske det kan vara på sin plats med en fortsatt teknisk beskrivning av silverbasharpan. Den har mellan 19 och 21 nycklar i den övre raden och 3-8 i den undre. En del av nycklarna i den övre raden är dubbelkopplade och påverkar alltså samtidigt a'-strängen och c'-strängen. Ett för silverbasharpans harmonier mycket karakteristiskt intervall ges av dubbelkopplingen på den andra nyckeln, vilken beskrivits ovan.

Den silverbasharpa som jag spelar mest på har 19 nycklar i den övre raden och 4 i den undre. En del nycklar i den övre raden är kortare än de övriga och svagt nedåtböjda mot den undre raden, antagligen för att inte vara i vägen. Nycklarna ger tonerna d^{##}, g^{##} samt b^{##}, och dessa toner används sällan. Nyckeln för d^{##} är dessutom dubbelkopplad och ger på c'-strängen f[#]. Denna koppling är antagligen en teknisk förenkling som spar in en nyckel. Någon harmonisk användning av intervallet f[#]-d^{##} har i varje fall jag inte kommit på.

Harpan är byggd av August Bohlin år 1923. Klangen är ganska mäktig och rätt nära moderna kromatiska harpor om man spelar dem på gammalt vis med bordunerna i oavbruten funktion. Den har dock ingen basbjälke och ljudpinnen sitter, efter gammalt bruk, mot den stallfot som är närmast spelmannen. Ljudpinnens placering bidrar säkerligen till det aningen "burkiga" ljud som är så typiskt för de äldre nyckelharpstyperna.

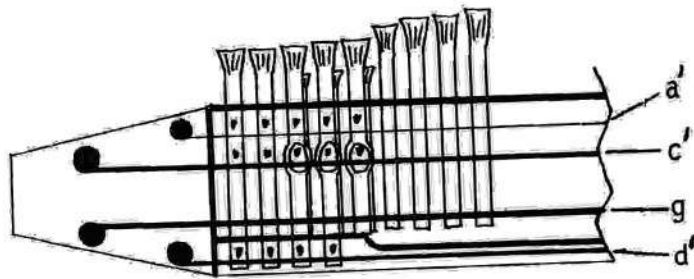
Bohlin har byggt denna harpa på traditionellt vis med hals, botten och sarger i ett enda stycke gran. Detta var det vanliga tills Eric Sahlström efter mönster från fiolen mera genomgående började använda separat botten av lönn på sina harpor. Den första kromatiska harpan, alltså den med tre nyckelrader, tillskrivs Bohlin som hade med den på en utställning i Uppsala 1925. Han lär ha förvånat sina kamrater i spelmannslaget genom att med den nya harpan kunna "hänga med" fiolerna i vilken tonart som helst.

Skillnaden mot silverbasharpan bestod främst i att omfånget vidgades avsevärt genom att även g-strängen kunde avkortas och bilda harmoni med de övriga spelsträngarna. Många av 1800-talets silverbasharpor var som tidigare nämnts väl så kromatiska som moderna harpor inom sitt tonomfång. Särskilt de som byggdes av Matts Wesslén, organist i Österlövsta och död 1878, påstås ha haft en högt utvecklad kromatik.

Det finns naturligtvis otaliga varianter på dessa grundtyper av nyckelharpor som jag försökt beskriva ovan. En alldeles speciell variant som bör omnämnas är **kontrabasharpa med dubbellek**. I sin grundform har den tre spelsträngar, varav två sitter intill varandra och kan påverkas oberoende av varandra liksom på silverbasharpan. Den tredje är kontrabasharpans andra spelsträng vilken sitter kvar på sin plats närmast spelmannen och påverkas av den andra raden löv på övre radens

nycklar. Man skulle kunna tro att detta är den äldsta övergångsformen mellan kontrabas- och silverbasharpa eftersom den är en kombination av båda. Konstruktionen med dubbellek är dock inte belagd förrän omkring 1870 och då var silverbasharpan sedan länge i bruk. Förmodligen är det kontrabasharpans starka ställning i trakterna kring Österbybruk som lett till denna variant. Man har uppskattat det nya med att kunna spela harmonier med dubbeltoner, men man har inte velat överge den gamla harptypen.

KONTRABASHARPA MED DUBBELLEK (princip)

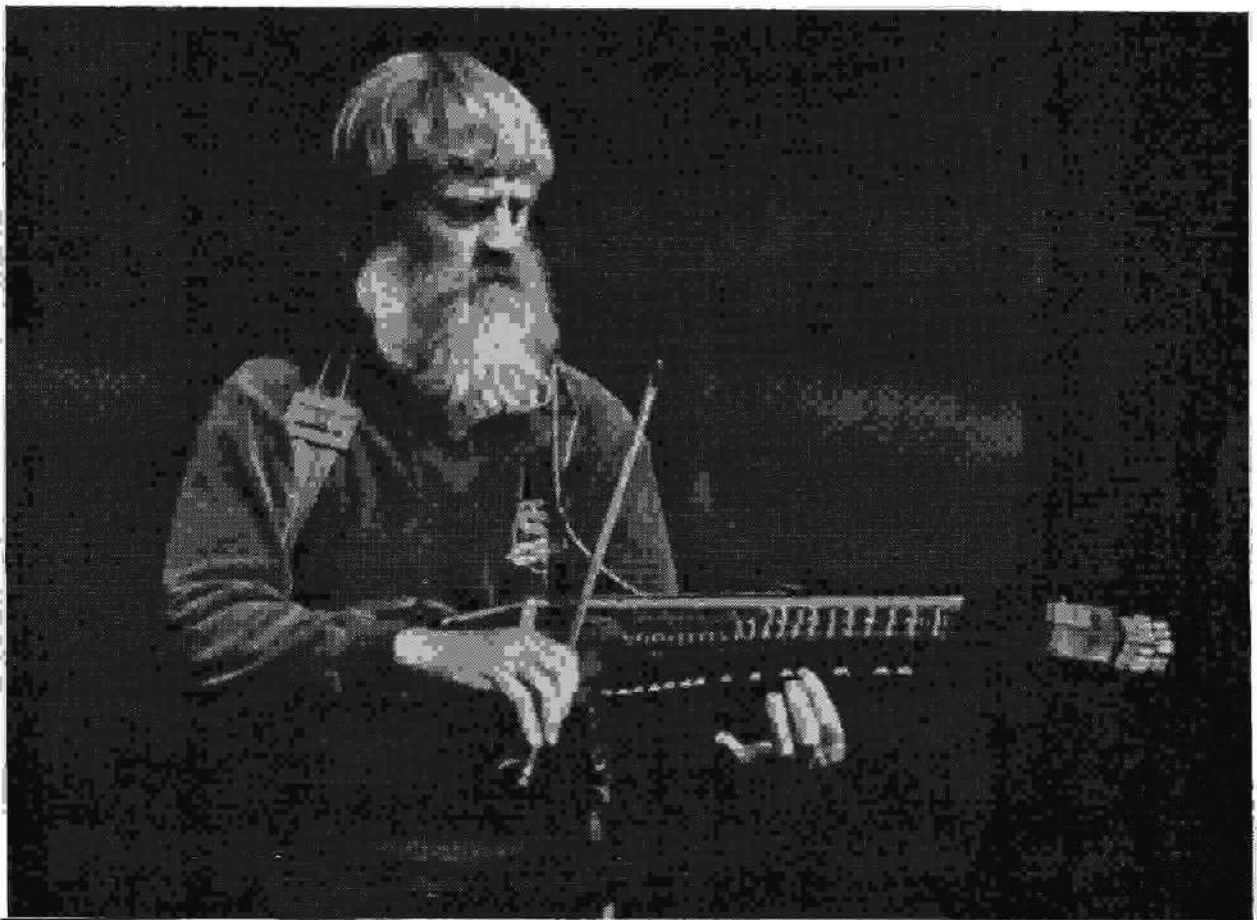


ANDERS EKLUNDH, CEYLON WALLIN, STYRBJÖRN BERGELT
Foto Susanne Broms

Den största skillnaden mellan det äldre och det nyare sättet att spela harpa finner man i **stråkens** konstruktion och användning.

Nuförtiden används korta stråkar av fioltyp, vars tagel spänns med en skruv i froschen. Detta bruk syftar till att underlätta ett spel på en sträng i taget, liksom det kraftigt välvda stallet gör. Förr användes stråkar med löst hängande tagel vilket spändes med tummen, antingen genom att tummen placerades mellan taglet och stråkstången eller genom att taglet pressades upp mot stråkstången i ett pincettgrepp. I kombination med ett nästan rakt stall blev effekten att bordunerna snart sagt oavbrutet ljud med i melodin. Klangbilden blir därmed en helt annan än den man i dag får höra på kromatiska nyckelharpor, där bordunerna bara tillfälligt får komma till tals genom "doppningar" med stråkspetsen.

Enligt min uppfattning har man tappat en stor del av nyckelharpans uttrycksmedel genom detta nya spelsätt, särskilt i dansmusiken. Bordunernas raspande igångsättande och deras starkare och svagare ljud beroende på stråktrycket i kombination med de fasta stråkmönstren som användes förr har en mycket stor rytmisk betydelse. Det går till exempel alldeles utmärkt att spela en dansbar bondpolska utan att använda melodisträngarna och nycklarna överhuvudtaget. Men bara om man har en gammelharpa, förstås.



MATS LILJEHOLM med sin harpa med den speciella harpupphängning som nämns i artikeln på sid 22.

NYCKELHARPANS UTVECKLING

Nyckelharpan har som de flesta redan känner till genomgått en dramatisk utveckling alltsedan medeltiden fram till våra dagar. Man frågar sig kanske om och i så fall hur den kommer att fortsätta att förändras. Det här är ett enormt stort ämne som givetvis inte får plats i en enda artikel. Tanken är snarare att de funderingar och reflexioner som omnämns eventuellt kan utgöra grunden till en fortsatt debatt i ämnet. De kanske också kan vara till hjälp för den som står i begrepp att börja spela harpa och som inte är riktigt säker på vilken harptyp han eller hon skall välja.

Nyckelharpan har kanske mer än något annat instrument formats och förändrats i takt med den musik man spelat, eller kanske man hellre skall säga att instrument och musik formats tillsammans. Ta t.ex. de gamla C-durspolskorna och silverbasharpan, vagnshusvalserna och Österbyharpan och det kanske finaste bevisen av alla, Eric Sahlströms låtar och dagens kromatiska nyckelharpa. Eric's låtar är förutom att de var och en för sig är musikaliska mästerverk så gjorda att de utnyttjar den kromatiska harpan optimalt. Praktiskt taget samtliga harpans knavrar används samtidigt som man konstaterar att ytterligare knavrar, eller fler spelsträngar inte på något sätt skulle göra det lättare att spela låtarna. Tvärtom! De skulle bara vara i vägen.

Först några historiska reflexioner: Moraharpan från 1543 hade en kropp som påminner om en gitarr. Bred med plant lock och plan botten. En melodispelsträng och ett fåtal nycklar. Någon gång på 1600-1700-talet fick harpan en kropp av en urholkad timmerstock med botten, sarger och hals i samma trästycke. Harpan gjordes smalare och försågs med fler strängar och nycklar. Locket var kraftigt välvt. Harpan tycks med silverbasharpan behållit den här formen ända in på 1900-talet. Inte förrän August Bohlin m.fl. och senare Eric Sahlström började sätta sin prägel på harpan fick den den form och uppbyggnad som den har idag. (Den intresserade finner oerhört mycket mer information om allt detta i Jan Lings bok "Nyckelharpan").

Eric experimenterade ganska ordentligt. Han provade t.ex. både basade och urgröpta lock ända in på 70-talet. Han experimenterade mycket med själva leken speciellt i början av sin karriär. Ett påtagligt bevis för detta är den harpa som Eric tillverkade 1941 och som han spelade på i ca 20 års tid. T.ex. har han höjt sargerna och provat olika material i botten. Han har dessutom provat med extra nycklar både på G- och C-strängen. Det verkar som om alla som ger sig på att bygga och spela nyckelharpa skall prova att göra om leken; här är några exempel:

August Bohlin Hade fler nycklar på både G- och C-strängen.

Ivan Tallroth Har också många extra nycklar plus en hel del egna utvikningar i övrigt.

Eric Sahlström Provade på 40-talet extra nycklar i ganska stor omfattning för att som han uttrycket det; kunna hänga med på alla Hälsingepolskorna som var populära då. Gösta Sahlström kan berätta att från och med den dagen Eric "spelade fel" i radion på en sådan harpa rensade han bland sina nycklar.

Hans Gille Lade till någon nyckel på C-strängen i början av sin karriär.

(Även jag skall bekänna att jag lade till ett C- på C-strängen och ett h som jag böjde ned i 3-e raden). Gemensamt för alla harptyper tom den Sahlströmska kromatiska harpan är att A-strängen är den högst stämmda melodisträngen. Bl.a detta har satt prägeln på harpans ton och på sättet att spela harpa. Jag syftar då på att man måste tillägna sig avsevärda färdigheter i konsten att skifta grepp för att kunna ge låtarna rättvisa.

Det är här som den 4-radiga harpan kommer in i bilden. För att slippa dessa komplicerade lägesväxlingar sätter man till en 4:e spelsträng som kan vara stämd t.ex i D eller E. Om man dessutom stämmer C-strängen i D så har man en ren fiolstämning och kan, om man redan behärskar fiol, lätt transponera om sina låtar till harpan.

Nu frågar man sig: Varför görs nu inte alla harpor med ytterligare en spelsträng när det är så mycket lättare att spela dem? Orsaken är främst att dessa harpor "inte låter lika bra" som somliga harpor i den mening att de är mycket tonsvaga på den 4:e spelsträngen. Skillnaden är ytterst påtaglig och jag tänker inte fördjupa mej i anledningen till detta utan vill bara peka på svårigheten att göra sig hörd tillsammans med fiolspelare och andra harpspelare. (Det kan som bekant vara nog så svårt att i ett gruppspel höra vad man själv håller på med, med en vanlig kromatisk harpa. Fiolspelarna har betydligt bättre möjligheter i detta hänseende eftersom de har sin fiol alldeles intill sitt öra.

Avsikten med den här artikeln är inte att döma ut vissa harptyper och hålla den kromatiska som varande den enda rätta.

Nej vi skall värna om vår gamla kultur och vara tack samma för att vissa av oss har vikt sitt liv (eller delar därav) att återuppliva t.ex. Österbyharpan (Tack Sven Nordin för ett trevligt radioprogram, det värmde i hjärtat på en gammal Österbybo) och silverbasharpan (här finns många namn att nämna, Hans Gille, Kurt Södergren etc. etc.)

Den kromatiska harpan måste nu med Eric Sahlströms bortgång betraktas som svensk kulturhistoria av allra största mått och värde. Harpan kan sägas vara ett livsverk av en av Sveriges genom tiderna största konstnär och vi som tar vid vi gör det med största vördnad och respekt för det resultat Eric åstadkom.

Ovan sagda innebär att oavsett hur harpan i framtiden kommer att förändras (och även musiken) så kommer den kromatiska harpan av Sahlströms modell att leva vidare under oöverskådlig tid.

Den här artikeln måste också beröra den s.k. Stockholmsharpan som dök upp på 70-talet för att sedan försvinna helt. Harpkonstruktörerna var fiolspelmän som ville göra om harpan så att den skulle låta fiol. (Kanske hade man haft större framgång om man gjort om fiolen så att den låter harpa). Samtidigt infördes modifieringar bl.a. på leken. Harpan fick en oförtjänt stor spridning genom studieförbunden.

Huvudorsaken till att det hela slog slint var som för den 4-radiga harpan att tonkvaliteten inte nådde upp till den kromatiska harpan. Att harpan dessutom var svår att tillverka och ofta inte höll ihop mer än några veckor gjorde inte saken bättre. Utvecklingen hade inte skett inom spelmanstraditionen, dvs förändringarna testades inte ordentligt av "riktiga" spelmän.

Experimenterandet med att förbättra harpans tonkvalitet och spelbarhet kommer givetvis att förbättras. Det är ju en del av nöjet med att bygga och spela nyckelharpa. Avslutningsvis en reflektion värd att nämnas; Det verkar som om de spelmän som både bygger och spela harpa i början av sin karriär har ett mer intensivt experimenterande för att senare mer värna om gammal tradition. Ett bra exempel på detta är Hans Gille som idag låter sina kromatiska harpor ha stark prägel av gamla silverbasharpor av t.ex. Bohlin-modell. Även Eric värnade om gammal tradition. Ta t.ex. skruvplattans utformning (Bohlin) och på senare tid (efter 1984) en övergång till en gammal form på stallet. Självt sneglar jag på gamla Bohlin-harpor och gärna på Erics harpa modell 1941 när jag gör mina harpor.

Esbjörn Hogmark



ERIC SAHLSTRÖM I SIN SNICKARVERKSTAD
Foto Esbjörn Hogmark

SVEN-ERIC JOHASSONS NYCKELHARPKONSERT

En augustinatt 1971 under Wiks sagoslotts-lika exteriör gick det upp ett Liljeholmens för mej: "jag är den som kommit för att föra nyckelharpsmusik en tuffjät vidare!"

Nu hade ju mitt biinstrument fått möjlighet att på allvar ta steget in i den seriösa musikvärlden. Tidigare hade visserligen Österlöfstakantorn Matts Wesslén spelat Haydn-sonater och vår oförliknelige Eric Sahlström medverkat i Bo Nilsson-musik som framförts vid musikfest i Venedig men nu fick nyckelharpan en alldeles egen konsert ackompanjerad av ungdomsstråkorkester.

FÖRSTA SATSEN är väl den som är mest främmande för instrumentet. Vid uruppförandet på Upsalamuséet skrev Uppsala Nya Tidnings recensent Carl Godin, att den var ett typexempel på 40-talsmusik. Och säkert är att långa toner och tresträngsackord i bisarr tonalitet kändes mycket ovanligt och gjorde första uppspelningen i samband med Wik-kursens avslutning till en historia med få siffror rätt i solostämman.

Däremot bidrar orkestersatsens hänsyn till unga spelare till att verket framförts ett 40-tal gånger vilket får betraktas som mycket i en musikvärld där mången nyskrivet verk upplever ett dagslädeliv. Samtidigt må sägas att situationen då jag brottats med solostämmans ekvilibristiska tongångar framför Stockholmsfilharmonikerna, Gävle-orkestern samt Göteborgssymfonikerna känts en aning utsatt.

ANDRA SATSEN är en folkviseartad melodi i cello som upprepas tre gånger. Solostämman får först ett ostinat genomknäpp av harpans 12 resonanssträngar i mönster av Eric Sahlströms underfundiga trollstämning. I nästa del broderar nyckelharpan en motmelodi som utnyttjar instrumentets hela tonomfång och som även den innehåller besvärligt långa toner.

Den tredje delen, där cello spelar

starkt, interfolierar solisten med arpeggiorörelse över alla fyra spelsträngarna och med en fyndigt komponerad taktförskjutning i harmoniken. Satsen får en liten coda med resonanssträngspizzicato. Orkestern ligger satsen igenom med ett clusterbrus men när vi kurslärare påpekade att ungdomarna kunde få spänningar av att hela tiden dra samma ton i pianissimo så hörde Sven-Eric inte på - han ville ha det så!

DEN TREDJE OCH SISTA SATSEN är en härlig polska där kompositören släpper tillbaka fisken i vattnet. Visserligen ger orkesterförspelets åtta takter ett intryck av åttondelspolska men när solistens sextondelar börjar virvla iväg ställs saken rätt och nu vidtar ett varierat och mustigt samspel där orkestern får några roliga uppgifter med taktstamp, knack och spel på mungiga (en konst som verkar stiga i svårighetsgrad ju gedignare musikutbildning man har!). Polskan har tre repriser och i den sista visar sig hur en bra komponist med träffsäker intuition tar fram instrumentets egenart. Den består nämligen av ett rullstråk över tre strängar som ger en vision av den gamla harptypen med närmast platt stall och spelad med stråke i sågbågeform som gav surrande borduntoner. (För att kunna spela denna repris stående fick jag lov att anamma Ragnar Berglunds uppfinning för harpupphängningen som ger stråken fritt fram.)

Starkt inspirerad av denna konsert och med gott stöd av storspelmannen Anders Liljefors genomfördes så kurserna Midsommarlåt 72-75, där Eric Sahlström, salig i åminnelse, blev ideal för många begåvade ungdomar som nu med framgång trakterar vårt svenska nationalinstrument. Vid de kurserna medverkade även huskomponister som gett nyckelharpan en del roliga och intressanta uppgifter. Gunnar Valkares Kanonpolska (en kanonlåt som kanon). Kurt Lindgrens Midsommarvit med en långsam sats som enligt min åsikt är det vackraste som

gjorts för nyckelharpa. Bo Nilsson - verk samt inte minst Per Gunnar Alldahls "knaverlek" i tre versioner. Alla är de resultat av denna verksamhet.

Att nyckelharpan med sin originella klang kan ge musiklivet ett fräscht tillskott visar min begåvade och skickliga elev Åsa Jinder på ett föredömligt sätt när hon musicerar med suverän säkerhet tillsammans med purfäriska instrumentuppfinnningar. Hon är verkligen värd ett LYCKA TILL !

Mats Liljeholm

KURS I ÖSTERBYBRUK

Den stora nyckelharpskursen för alla, från nybörjare till mer avancerade hålls i år 8-12 juni.

Lektioner. Koncert. Spel, sång och dans. Kontakta Leif Alpsjö för information, telefon 0295/300 35.

NÄR DU BYTER ADRESS:

Kom ihåg att meddela Föreningen Nyckelharpan. Skicka ett kort till vår kassör Bertil Wettersten, Dubbelv.12 137 00 Västerhaninge.

KASSETT MED KURT TALLROTH

När Kurt Tallroth var gästspelman på ett av föreningens månadsmöten bad vi honom om ett kassetband. Det finns nu tillgängligt för Föreningen Nyckelharpan medlemmar för självkostnadspris. Kassetten innehåller 13 låtar. Kontakta Ingemar Aronsson.

NYCKELHARPSKURS

Under Falu Folkmusik Festival hålls en spelkurs för dig som inte är ren nybörjare. Kursen hålls 13-17 juli. Kontakta Leif Alpsjö, 0295/300 35



KURT TALLROTH, LEIF ALPSJÖ, NISSE NORDSTRÖM
Foto Erik Fredelius, 28/7-74, Disagården

ERIC SAHLSTRÖMS MINNESKONSERT

Jag hoppas att alla vid det här laget känner till att det existerar en minnesfond till minne av Eric Sahlström. Som ordförande i fonden vill jag passa på tillfället att ge en kort information om fondens förestående verksamhet.

"Fonden skall ha som sin uppgift att bevara och föra vidare den Sahlströmska låtspels och nyckelharptraditionen. För det ändamålet skall fonden främja låtspel, vetenskaplig forskning och dokumentation inom folkmusikens område och understödja undervisnings- och studieverksamhet".

Vad som just nu sysselsätter fondstyrelsen är arrangemanget av en minneskonsert. Konserten skall gå av stapeln söndagen den 13 september i Uppsala universitets aula och föregås av ett seminarium följt av en kvällsstämma dagen innan (plats ännu ej spikad).

Vi har för avsikt att ljudradio och TV-bevaka hela programmet.

Konsertens programuppläggning är ännu inte definitiv men det lutar åt att bli någon form av kronologisk återblick i Eric Sahlströms liv där spelmän som haft direkt anknytning till Eric skall framföra låtar och annat.

Seminariet skall innehålla historiska betraktelser av bl.a Jan Ling (författare till vår nyckelharpsbibel), innehållande en hel del kring harpans utveckling, samt diskussioner och spel i Sahlströms anda. T.ex kommer vi här att visa videobandupptagningar på Eric Sahlström.

Inför konserten räknar vi med att ha tagit fram en ljudkassett, en minnesaffisch och eventuellt om tiden medger, en ritning på Eric Sahlströms senaste harpmodell.

Samtliga medverkande arbetar ideellt och behållningen tillfaller fonden.

Vi återkommer med mer information i nästa nummer av Nyckelposten, (som för övrigt fick mycket positiva omdömen vid vårt senaste styrelsemöte)

Esbjörn Hogmark

Postgirot till fonden ännu en gång;
461053-1

Fonden består idag av följande medlemmar och var och en som har synpunkter på fondens verksamhet eller vill bidra med något kan kontakta vem som helst av oss;

Ordförande	Esbjörn Hogmark	0295-10706
Kassör	Ulf Larsson	019-134659
Sekr.	Sonia Sahlström Larsson	018-141418
	Jan Ling	031-418089
	Gunnar Ahlbäck	0295-43078
	Gösta Sandström	08-758176
	Birger Wallen	0295-10448
	Ake Öhman	08-7648267
	Rolf Lindblom	0171-91312



ERIC SAHLSTRÖM. Foto Esbjörn Hogmark