

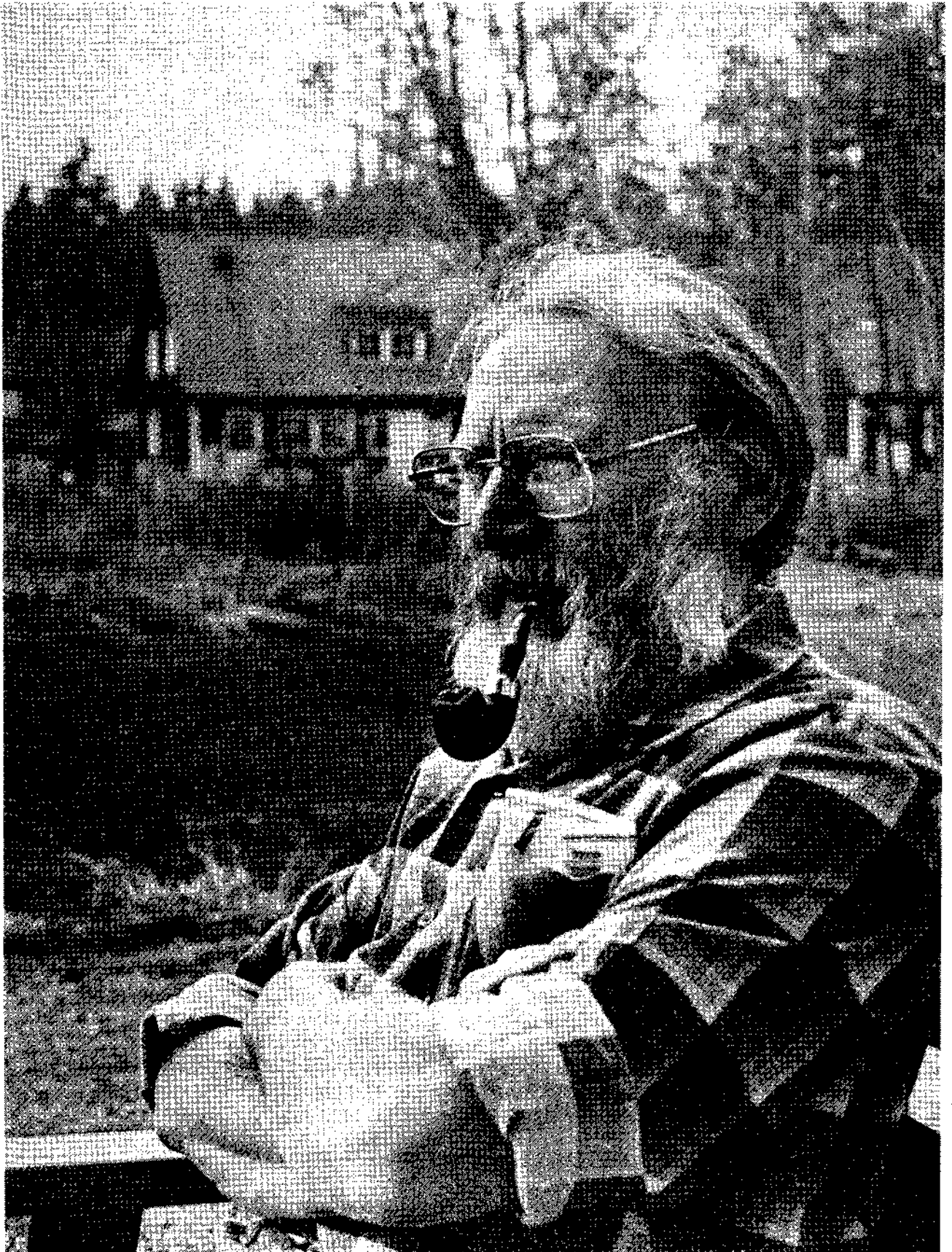
Berly



NYCKELPOSTEN

Föreningen Nyckelharpan

NR 1/88



NYCKELPOSTEN 1/88
Medlemsblad för Föreningen Nyckelharpan

NYCKELPOSTENS REDAKTION:

Gunnar Fredelius OBS Ny adr efter 1/7 88,
Bäverdammsgränd 116,124 42 Bandhagen Tel arb 08/47 66 91.

Jan Fahleman Stöttingsgr 11, 126 59 Hägersten

FÖRENINGEN NYCKELHARPANS STYRELSE:

Ingemar Aronsson ordf.
Blockstensv 64, 136 54 Haninge 0750/ 23 853

Christer Kvarne sekr, Götg 107A, 116 62 Stockholm
08/ 41 25 12

Bertil Wettersten kassör, Dubbelv 12,137 00 Västerhaninge
0750/ 31 265

Övriga styrelsemedlemmar, adr och tel i medlemsmatrikeln;
ordinarie Marianne Ketti och Stig Olsson,
suppl. Sten Lundin och Joachim Vogel

FÖRSENAD NYCKELPOST!

Detta nummer av nyckelposten var tänkt att komma ut i januari-februari. Vi beslöt dock vänta tills årsavgiften fastställts och diskussion om målsättning och målgrupp för tidningen Nyckelposten respektive Föreningen Nyckelharpan avslutats. En del uppgifter har tyvärr därmed blivit inaktuella.

Med tanke på att detta nummer kommer så sent är det oklart om det blir ett eller två nummer under hösten. Det kommer i hög grad an på DIG. Skriv artiklar, insändare, byggtips etc. Sänd in noter osv.

Trevlig sommar!
önskar redaktionen.

MEDLEMSAVGIFT

Medlems-/årsavgiften, 50 kr, sätter du in på Föreningen Nyckelharpan postgiro 491 82 94-2. Skriv namn, adress, eventuellt medlemsnummer samt telefonnummer på postens inbetalning/ gireringsblankett. Ange gärna också om du är byggare och vilket/vilka instrument du spelar: enkelharpa, kontrabasharpa med enkel resp dubbellek, silverbas, 3-radig, 4-radig eller annat slag. Det har diskuterats att bilda en gammelharpsektion och en 4-radig sektion. Dessa grupper kan ju ha en del att dryfta som den stora mängden kanske inte har samma intresse av.

OMSLAGET: "Hasse Gille, nu även på museum. Se sid 2.
Foto Per-Ulf Allmo

Föreningen Nyckelharpan's allspelslåtar, med nummer som hänvisar till Alpsjö's kurshäfte.

1.Polkett från Lövestabruk, 2.Polska efter Båtsman Däck, 6.Polkett från Lövestabruk, 7.Polska från Västerbotten, 15.Vendelspolskan, 16.Boda Mattes polska, 17.Masbovalsens, 19.Schottis efter Salmakar Kalle, 29.Björklingemarschen, 31.Tobogubben

INFO FRÅN STYRELSEN

STUDIECIRKLAR; MÅNADSMÖTEN MM

Från och med hösten 1988 kommer ABF att sköta våra studie-cirklar. På så vis slipper vi besväret med lokalbokning. Dessutom blir det billigare för deltagarna. Anmälan kan göras antingen till föreningen Nyckelharpan, (skriftligt till Ingemar Aronsson), eller till ABF Södermalm.

Du som inte bor i Stockholm och är intresserad av att få igång en spelcirkel; Hör av dig! Vi kanske kan hjälpa till!

Höstens månadsmöten börjar torsdag 8 sept. kl 18.30. Gäst-spelman då är Sven Olov Sundell från Österbybruk. Det kan man bara inte missa! Information om övriga månadsmöten, kurser, föreningens stadgar m.m. kommer att skickas ut till alla medlemmar senare i sommar.

Trevlig sommar med mycket spel och solsken önskar vi alla våra medlemmar!

Styrelsen/ Marianne Ketti.

INFO FRÅN STYRELSEN

ÄNTLIGEN KOMMER TIDNINGEN NYCKELPOSTEN

Vi beklagar att du fått vänta på din tidning. Vi hoppas att du har fått vårt utskick där vi kallade till ett extra årsmöte. Syftet med det extra årsmötet var bl.a. att lösa lokalproblemet för vår verksamhet.

Den arbetsgrupp som fick i uppdrag att undersöka lokalproblemet, lyckades hitta lokaler till rimliga kostnader. Det betyder att vi kan behålla vår låga medlemsavgift ännu ett år framåt.

Vi tackar för ditt tålamod och hoppas att vi kan se fram mot ett nytt gott harpår.

Styrelsen/ B Wettersten
Kassör

RÄTTELSE, NYCKELPOSTEN NR 3/87, sid 15 första stycket, efter parentesen skall lyda: Med den andra termen avses en konstruktion med separata knavrar för C- respektive A-strängen, där urtaget för det undre lövet i den ÖVRE knavern är så litet att när man trycker in denna hakas det undre lövet fast och löven påverkar var sin sträng simultant.

**PRESS STOPP PRESS STOPP PRESS STOPP PRESS STOPP
NYCKELHARPMUSEUM ÖPPNAR 25/6-88!!!!**

Läs om museét på sid 13. Just i dagarna har vi fått veta att verksamheten drar igång i Lövestabruk redan den 25/6 kl 16.00!

Därefter kommer museét att ha öppet alla dagar i två månader, kl 12.00-17.00.

Varje torsdag kl 19.00 blir det konsert.

Anställda för att visa och demonstrera harpor blir Olof Johansson och Cajsa Ekstav. Som vikarier fungerar Hasse Gille och Esbjörn Hogmark. Till nästa sommar drar verksamheten (förhoppningsvis) igång permanent.

PEROLS GUDMUND-LÅTAR PÅ 4-RADIG NYCKELHARPA PÅ RADIO

Den 11 och 25 oktober kl 21.30 i P2 sänds ett par program med Perols Gudmunds musik. Perols Gudmund var en spelman som föddes i Gärdebyn, Rättvik 1890. I det första får vi höra Gudmund själv spela i gamla bandupptagningar och Gunnar Fredelius berätta om Perols Gudmund. I det andra programmet spelar Gunnar Perols Gudmundlåtar tillsammans med Sven Nordin. Gunnar spelar 4-radig harpa av Erik Ols-sons modell och tillverkning. Sven spelar 3-radig harpa.



SPEL & SÅNG

Spelmansstämma

Söndag 14:e augusti

- 1987 års riksspelmän är inbjudna
- Möt Åsa Jinder, Björn Ståbi och Skogsbylasse
- Aktiviteter från 10.00. Stämman blåses in 13.00
- Folkdans, visor, hantverk, asado, ridning, visningslantbruk

PÅ SÅNGA-SÅBY KURSGÅRD, FÄRINGSÖ
Kör vägen mot Ekerö, Svartsjölandet!

Arrangör: Lantbrukarnas Riksförbund

ÄR SILVERBASHARPAN AVSEDD ATT VARA BORDUNINSTRUMENT?

"Polskan går till oavbruten bas", skriver Anna Maria Lenngren i sin dikt Den glada festen år 1796. Uttrycket är en bra karakteristik av spel på kontrabasharpa, som var den tidens viktigaste allmogeinstrument i Uppland. Under 1800-talet fick den så småningom maka åt sig för silverbasharpa, men kontrabasharpa och dess spelstil dog för den skull inte ut utan levde på sina håll kvar långt in i vårt århundrade.

Den exakta tidpunkten då den första silverbasharpa såg dagens ljus kan diskuteras. Vi vet att orgelbyggare Gullbergsson reparerade orgeln i Tierps kyrka 1838, och man tror att han då också byggde en silverbasharpa åt sergeant Söderstedt i Ullförs. Vi vet också att organisten Matts Wesslén i Österlövsta sysslade med nyckelharpbygge och så småningom byggde minst två silverbasharpor, som var mer avancerade än Söderstedts. (Alla tre harporna finns kvar, Söderstedts i något ombyggt skick på Nordiska Museet, Wessléns ena harpa finns på Musikmuseet, den andra ägs av musikdirektör Ulf Wesslén i Stockholm.) När Wesslén byggde sin första silverbasharpa vet vi inte, men det kan mycket väl ha varit före 1838.

Vad ville då nyckelharpmästarna Söderstedt och Wesslén uppnå med den här nykonstruktionen? Knappast att utvidga tonförrådet, Söderstedts harpa har bara en enda ton mer än kontrabasharporna. Nej, avsikten var nog att få ett instrument där man kan använda var melodisträng för sig utan att bordunen behöver ljuda med. Man ville helt enkelt bli av med den "oavbrutna basen", som tillhörde en förgången tids musikstil. Samtidigt ville man ha möjlighet att få lite av ackordiskt ackompanjemang till melodin.

De här nya idéerna anammades också direkt av en del av de förmästa spelmännen, t.ex. av Byss-Calle, vars låtar ofta kräver silverbasharpans resurser för att komma till sin rätt. Av den undersökning som Gunnar Fredelius presenterade i förra numret av Nyckelposten frångår att nyckelharpbyggarna också strävade efter att få bort störande dissonanser och ge den skicklige spelmannen möjlighet till vissa dubbeltoner och ackord.

Men spelmän är ofta konservativa och ovilliga att ändra sitt spelsätt. Många behandlade sin nya silverbasharpa på samma sätt som sin gamla kontrabasharpa, dvs man utnyttjade inte de nya möjligheterna utan lät c¹-strängen och g-strängen ljuda med som ständiga borduner. Många harpor hade också ett så flackt stall att man inte kunde spela på den nya c-strängen utan att a- eller g-strängen eller t.o.m. båda klingade med. De mest konservativa byggarna behöll den gamla melodisträngen i d, och så fick man den underliga bastard som kallas kontrabasharpa med dubbellek.

De nya möjligheter som silverbasharpa gav utnyttjades alltså bara av ett fåtal storspelmän. Förutom de redan nämnda fanns Johan Bohlin, som i 18 år var granne med Wesslén, Karl Styfberg i Venö, den för de flesta helt okände Anders Pettersson i Björklinge, Karl Anderén i Österlövsta, Oscar Larsson i Uppsala, som spelade silverbas ända långt in på 1940-talet m.fl. Det finns, så vitt jag kan förstå, inte nån som helst anledning för nutida spelmän på silverbasharpa att inte utnyttja instrumentets resurser. Jag har själv spelat silverbasharpa, lyssnat på Anders Pettersson och spelat tillsammans med Oscar Larsson, så jag vet vad jag talar om. Varför ska man imitera de kläna spelmännen och inte de bästa?

Bordunspel som sådant har jag inte nåt emot, jag har lyssnat till välljudande bordunspel vid flera tillfällen. Men ska man spela med bordun på nyckelharpa, bör man helst använda ett instrument som är avsett för ändamålet, dvs en kontrabasharpa. På silverbasharpa är c¹-strängens placering ett hinder för bordunspelet.

John Olsson

SPELMANSTÄVLAN I FILM

Hör upp alla spelmän!

Ni bokar väl in söndagen den 10:e juli för ett besök på Björkparken i Films Kyrkby i Norra Uppland. Där hålls nämligen en spelmanstävling, den 44:e i ordningen sedan starten.

Tävlingen hålls på klassiskt manér med början på eftermiddagen och avslutas med en prisutdelning runt klockan 18.

Följande instrument och likaledes klasser förekommer;

- Fiol
- Nyckelharpa kromatisk
- Nyckelharpa gammeltyp
- Dragspel stora
- Dragspel små (Durspel)
- Munspel, nytt fr.o.m. förra året
- Om intresse föreligger tillkommer en klass för fyrradig harpa.

Deltagarna spelar 2 låtar vardera och spelet bedöms av en jury. Den som själv inte vill spänna sina nerver i tävlingen kan i stället lugnt slå sig ned bland publiken och avnjuta evenemanget som åskådare.

Det finns också tillfälle att buskspela, dels vid sidan av själva tävlingen och dels under den paus som föregår prisutdelningarna. Man kan givetvis även stanna kvar en stund efter evenemangets avslutning.

Bland de mer kända nyckelharpspelmännen som deltagit i tävlingarna på senare år kan nämnas; Peter Hedlund, Hans Gille, Arne Bergman, Ditte Andersson, Ragnar Berglund, Sture Hogmark, Anders Nordfors och Sven Nordin.

Men observera att man behöver inte alls tillhöra eliten för att få ställa upp. Hela evenemanget skall ses som en glad och uppsluppen folkfest där placeringen i tävlingen har underordnad betydelse.

Har ni svårt att bestämma er så skall ni veta att efteranmälningar mottages tacksamt på plats i Film.

Upplysningar kan lämnas på tel. 0295-20347, Randberg.

Historiskt sett så anordnades spelmanstävlingar lite var stans i Sverige i början på 1900-talet. Vem har väl inte hört talas om hur spelmän som t.ex. Hjort Anders och August Bolin, bara för att nämna några, gick segrande fram i dylika sammanhang.

Jag minns en gång för snart 3 år sedan i samband med att jag hade nöjet och äran att få spela tillsammans med Eric Sahlström på "Östhammars Musikvecka". Under en bussresa kom vi in på ämnet spelmanstävlingar och jag fick plötsligt för mig att jag skulle fråga Erik "om han inte hade vunnit någon tävling" Jag insåg omedelbart att så kan jag ju inte formulera frågan till själva mästaren. Snabbt konstruerade jag om frågan till; "Eric, har du någon gång ställt upp i en tävling som du inte vunnit? För sent insåg jag att den formuleringen var om möjligt ännu dummare, dvs

svaret var ännu mer på förhand givet. Vad Eric svarade får ni själva lista ut.

Faktum är att de flesta spelmännen på den tiden deltog flitigt i tävlingar och det var just ur sådana här evenemang som vår tids spelmansstämmor sedan växte fram.

Vi ses i Film den 10:e juli!
Spelmanshälsningar Esbjörn Hogmark

ÖPPETHUSKVÄLLAR MED SPEL OCH DANS HOS JÖRPELAND

Öppet hus första fredagen i varje månad hemma hos Ingvar och Lena Jörpeland. Lilla Slingan 15 i Sollentuna. Telefon 08-754 36 62. Tid: kl 19.00. OBS inget öppet hus i maj. Ingvar och Lena åker till Tyskland för att köpa virke mm.

ÖPPET HUS I FALUN

Hej alla medlemmar i föreningen Nyckelharpan!
Jag flyttar till Falun i sommar, till ett ganska stort hus i Hosjö, med plats för många gäster och mycket spel. 13-16 juli är det Falu Folkmusikfestival och då hoppas jag att så många som möjligt dyker upp! Ta med liggunderlag eller luftmadrass och sängkläder. Golvplats finns alltid! Maten ordnar vi gemensamt. Hjärtligt välkomna!

Till hösten har jag tänkt mig någon form av öppethus-helger cirka en gång per månad och ev. någon helgkurs. Preliminärt blir första öppethushelgen 27-28 augusti. Jag återkommer med mer information ang öppethushelgerna. Men har ni vägarna förbi så hör av er! Det är alltid kul, när det kommer spelkompisar och som sagt; golvplats finns ju alltid! Tyvärr har jag inte klart med mitt telefonabonnemang, så ni får ringa nummerupplysningen och få mitt telefonnummer. Trevlig sommar!

Marianne Ketti

Ny adress fr.o.m. 1/6: Centralvägen 20 B, 791 51 Falun

FALU FOLKMUSIK FESTIVAL 13-16 JULI

Veckokurser, konserter, dans, föreläsningar, workshops samt på lördagen en avslutande spelmansstämma. Bland det omfattande kursutbudet hittar vi Esbjörn Hogmarks nyckelharpskurs. Den vänder sig till de som passerat det rena nybörjarstadiet. Esbjörn lär ut låtar, stilar, spelteknik och berättar lite om harpans bakgrund.

MEDLEMSFÖRTECKNING OCH TIDIGARE NUMMER AV NYCKELPOSTEN

Om du av någon anledning inte fått något av nr 1,2 och 3 för 1987 eller om någon av uppgifterna i adresslistan inte stämmer, kontakta redaktionen eller kassören Bertil Wettersten. Nr 2 och 3 finns fortfarande kvar men nr 1/87 är slut. Har du inte fått nr 1 kan vi dock ordna ett särtryck med det viktigaste i det nummret, nämligen Sven Nordins artikel om arbetet med Jan Lings nyckelharpsfilmer. I nummret fanns också en förteckning över de skivor etc där

nyckelharpa förekommer som redaktionen känner till. Den finns i uppdaterad version på annan plats i detta nummer.
GLÖM INTE MEDDELA ADRESSÄNDRING ETC.

SRI CHINMOY - GURU PÅ VÄRLDSTURNÉ MED NYCKELHARPA

Sri Chinmoy är en indisk mästare eller guru, som turnerar världen över och håller fredskonferenser. Han spelar då på ett stort antal instrument och läser dikter. Näst efter esrajen (ett indiskt stråkinstrument för meditativ musik) betraktar han nyckelharpan som sitt favoritinstrument. Harpan är en gåva av hans svenska lärjungar. Han är nog den som uppträtt flitigast med nyckelharpa utanför nordens gränser. Som framgår av bilden är hans instrumenthållning något avvikande från den gängse. Melodierna han lockar fram ur sin harpa låter indiska och meditativa. Meditation, joggning och musik utgör hörnstenarna i rörelsens dicipliner.

(Fotot har vi fått låna av Sri Chinmoys meditationscenter i Uppsala)



MERA INDISKT PÅ NYCKELHARPA

Föreningens ordförande Ingemar Aronsson blev utan egentlig förvarning kallad till en skivstudio med sin harpa. Det var en indisk musikprofessor, Debu Chaudhuri, rektor för Dehli University of Music and Fine Art, som hade hört Ingemar spela och nu ville utöka sitt sound med en nyckelharpa. Harpan ligger tillsammans med tamburan i bakgrunden med en suggestiv klang.

KASSETTBAND MED CURT TALLROTH

speciellt inspelad för föreningens medlemmar.

Curt Tallroth har spelat in en kassett åt oss. Allt du behöver göra är att skicka ett C-90 band och ett frankerat kuvert med din adress till vår ordförande Ingemar Aronsson så kopierar han Curts band åt dig! Adress se sid 2.

På A-sidan spelar Curt harpa och på B-sidan fiol. Bland låtarna återfinns egna kompositioner såsom Torsdagspolskan, Örsprånget, Valsen Lisa, Bonn-polska, Haga-Bocken samt Kristina Brudpolska. Vidare kan nämnas Oktobervalsen och Näverbovalsen efter Oskar Larsson, 3 låtar efter August Bohlin, 2 efter Nisse Nordström, Skärbergs polska, Kers Lars brudmarsch från Leksand, och många många fler.

Tag vara på chansen och skicka efter din kassett!

NYA NOTHÄFTEN MED ALLSPELSLÅTAR

Nu har nothäftena kommit till kassetterna Allspelslåtar i Uppland. Noter brukar vara dyra, men här har priset stannat vid 30:-/häfte. Noterna är snyggt handskrivna och "lättspelade". Läs också Leif Alpsjös fina förord!

KOPIERA INTE NOTER - LURA INTE DIG SJÄLV

På baksidan av allspelshäftena pekar Leif på en viktig sak som gäller all folkmusik: KOPIERA INTE NOTER OCH SKIVOR åt varandra för att spara pengar. Då lurar man sig själv. Det är så liten efterfrågan på folkmusik att det är svårt nog att få utgivandet att gå ihop utan att upplagan halveras av tjuvkopiering! Ju mer vi kopierar åt varandra desto mindre lockande blir det att ge ut dem. Arbetskopior åt sig själv kan man naturligtvis ta.

ÅSA JINDERS NYA LP - FIN PROPAGANDA FÖR NYCKELHARPAN

Aftonbladet gav Åsa 5! plus för hennes nya LP Stilla ro och nära. I en översvallande recension kunde man bland annat läsa: "Åsas nyckelharpa och hennes kompbands syntar skapar stor svensk nationalromantisk musik. Här är definitivt årets bästa LP att rensa öronen med för stressade storstadsmänniskor."

Vi gratulerar till framgången och ser med förväntan fram mot nästa LP.

FÖRENINGENS SPELMANSLAG

Nej, vi har inte givit upp hoppet om ett spelmanslag inom Föreningen Nyckelharpan! Men det är DIG det beror på. Om

du tycker det vore roligt att spela ihop med andra än du brukar spela med nu, och vill vara med i ett spelmannslag som tex kommer att spela till dans och ev på fester, då är detta något för dig. Du kan vara erfaren spelman eller nybörjare. Du bör dock kunna några av föreningens allspelslåtar. Spelledare blir Sven Nordin. Anmäler dig gör du till Christer Kvarne, tel 08-41 25 12 eller arbetet på Nordbanken 08-789 82 00.

LÅTKURS - SPELMANSSTÄMMA - FOLKFEST i Sänga Säby 14/8 Stämman är tänkt som en kulturmusikalisk familjefest med spelstugor, folkdans, hantverk och massor av sång och musik. 1987-års riksspelmän är inbjudna. Åsa Jinder, Mats Wester, Lena Willermark, Skogsby-Lasse, Björn Ståbi mfl uppträder.

**HELDAGSKURS MED SVEN NORDIN:
ATT UPPTÄDA PÅ "SCEN".**

En lördag eller söndag i början av höstterminen håller Sven en kurs i "scenframträdande". Kursen vänder sig inte bara till dem som tänker ställa sig på en scen, man kan ha nytta av lite tips även om man "bara" ska spela för släkt och vänner. Ring till Sven och anmäl ditt intresse eller om du vill veta mera om kursen. Tel 08/717 88 83.

DEN TRADITIONELLA ÖSTERBYKURSEN.

Spelkursen i Österbybruk infaller i år den 13-17 juni. Som vanligt delas kursdeltagarna in i olika grupper beroende på instrument och färdighet.

Lärare blir följande kompetenta skara: Cajsa Ekstav, Tina Sundberg, Sven Olov Sundell, Hasse Gille (bild på omslaget), Lotta Franzén samt Leif Alpsjö.

DAGS- HELG- ELLER VECKOKURS?

Har du och din spelgrupp planer på att anordna en kurs? Lotta Franzén och Lena Wester, som båda har stor pedagogisk erfarenhet på nyckelharpa, hjälper gärna till. De har sedan 1979 haft studiecirkel och kurser vid många tillfällen och båda brukar vara lärare i Österbybruk (se ovan).

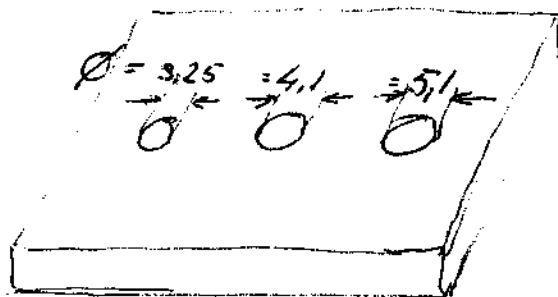
På kurserna läggs stor vikt på teknik, gestaltning (dvs att göra något av låtarna) och taktövningar. De lär också ut låtar, komp och andrastämmor, allt enligt önskemål. Ring gärna Lotta Franzén, tel 08/778 51 62, och diskutera!

BYGGTIPS ANGÅENDE LÖVTILLVERKNING av Bertil Persson.

Tack Sven Nordin för din artikel angående användning av stämapparat i samband med intonering av nyckelharpa. Särskilt vill jag då poängtera nyttan av att ansluta en yttre mikrofon som placeras nära stallet.

Nu är det emellertid så att grundförutsättningen för att överhuvud taget lyckas med intoneringen är att löven är intakta. Dvs att löven sitter så hårt att de knappt går att vrida utan hjälp av en tång. Tången kan lämpligen tejpas kring käftarna för att inte göra märken i löven. För att få löven att tränga på ett bra sätt borrar hålen i knavrarna för
A-strängen $\varnothing = 3,2\text{mm}$.
C-strängen $\varnothing = 4,0\text{ mm}$.
G-strängen $\varnothing = 5,0\text{ mm}$.

Som mall för tapparna till löven kan man lämpligen använda sig av en metallplatta med måtten 40x60x5 mm och som borrar enligt nedanstående figur.



Det är viktigt att kontrollera lövets tapp efter det man pressat tapparna genom den borrarade mallen. Det får nämligen inte finnas minsta märken efter bearbetning på tapparna. Tapparna skall vara lika släta som den borrarade mallens hål är på insidan. Det fordras lite övning men med lite tålamod och normal händighet klarar man av det.

Lycka till
Bertil Persson
Farsta

HARPOR OCH HARPTILLBEHÖR TILL SALU

Utnyttja möjligheten att "annonsera" i Nyckelposten om du vill köpa eller sälja en harpa! Självfallet gratis. Tipsa också redaktionen om affärer runt om i landet som för nyckelharpor etc!

Välbyggd nyckelharpa av Bäckströms modell. 5 år gammal, säljes av byggaren: Christer Rosengren tel 0582-122 70.
Pris 1.900:-

Nyckelharpa med vacker ton, byggd av Holmfrid Eriksson
1986, 4500:-. Tel 0942-104 00 eller 0942-107 62.

SKIVOR, NOTER, HARPLITTERATUR ETC

Vi presenterade en lista i nr 1/87 över gramofonskivor, harplitteratur etc. Eftersom nummret är utgången och vi har fått många nya medlemmar repeterar vi här listan. Det har också tillkommit en del titlar. En stor del av artiklarna kan vara svåra att få tag på i handeln. Leif Alpsjö har dock näst intill allt detta. Några av de udda skivorna hittar du också hos Ingvar Jörpeland.

NYCKELHARPA PÅ GRAMMOFONSKIVA:

1. Gammelharpa, säckpipa, hummel. Med Anders Eklund & Per Furå.
2. Joel Jansson / Siverbasharpa.
3. Äldre svenska spelmän, med bla Jonas Skoglund på silverbasharpa.
4. Låtar på nyckelharpa i Österbybruk med bla J Gille och V Vikman / E Sahlström / H Gille / P O Hellgren / P Jernberg mfl
5. Låtar i Brukskyrkan. E & S Sahlström / Ceylon & Henry Wallin / H Gille & Kurt Södergren mfl.
6. Svanpolska. Låtar från fyra landskap, Eric Sahlström representerar Uppland.
7. Dans i Uppland med Sahlströmmarna.
8. Sahlströmstämman i Vendel.
9. Låtar från Uppland, E Sahlström & Gösta Sandström
10. Spelmanslåtar från Uppland med Eric Sahlström & Gösta Sandström
11. Spelmanglädje, Eric Sahlström
12. Eric Sahlström spelar låtar efter Byss Kalle (EP)
13. Gubbskivan med E Sahlström, Viksta Lasse, Tallroth, Larsson, Alpsjö, Viking.
14. Viksta Lasse, (med E Sahlström)
15. Leif Alpsjö / Curt Tallroth spelar Upplandslåtar
16. Leif Alpsjö / Bo Larsson spelar Upplandslåtar
17. Unga spelmän från Uppland, Peter Puma Hedlund, Åsa Jinder, Ditte Andersson samt på kontrabasharpa Arne Bergman
18. Ceylon & Henry Wallin
19. Åsa Jinder spelar Nyckelharpa
20. Åsa Jinder & svenska låtkvintetten
21. Åsa Jinder 1985
22. Åsa Jinder. Hyllning till livet.
23. Nyckelknippan spelar låtar från Sörmland (endast kassett)
24. Harpan min.
25. Nyckelharpklang med Harpan min
26. Harpan mins familjeblandning.
27. Spelmansstämma i Delsbo (ett par harplåtar med Ö-gruppen Ceylon samt S Sahlström / Curt Tallroth
28. Upplandsgitarr D Andersson J Stenlid
29. Täby spelmansgille, Låtar i Uppland
30. Toner från Tierp vol 2 med Norduppläningarna och Thorslundagänget. Med bla Eric Sahlström.
31. Folkvind.
32. Allspelslåtar från Uppland del 1&2.
33. Sven-Erik Johanssons nyckelharpkonsert med bla Mats Liljeholm. Caprice CAP 1109, se Nyckelposten 2/87

34. "Till Viksta Lasses minne". Se Nyckelposten 3/87.
35. Anders Schilligs skivserie med överföringar från 78-varvare. Se Nyckelposten nr 3/87 OBS Nu har LP nr 3 kommit, med bl. a. Johan och August Bohlin.
36. Norrtälje Elitkapell.
37. "Lite låtar" med Östnora Folkton
38. Låtar från Göta Älvdalen, Lilla Edets spelmanslag
39. Än är det glädje än är det gråt, Styrbjörn Bergelt.
40. Norrlåtar, Ugrisk längtan
41. Norrlåtar, Framtidshopp
42. Åsa Jinder, Stilla ro och nära. Se Nyckelposten nrl/88

Harplitteratur, noter etc.

1. 57 låtar efter Byss Kalle
2. Att spela nyckelharpa. Kuoppala.
3. Nyckelharpa- 14 lätta låtar för nyb. Noter och siffernoterade.
4. Dalalåtar. Låtar för nyckelharpa utvalda av John Forslund.
5. Folkmusik i Uppland.
6. Ölåtar och spelmän, från Roslgen.
7. Upländsk folkmusik. Antikvarisk, utgiven 1929, 225 låtar och 117 textsidor. Endast hos Alpsjö
8. Eric Sahlström, Upplandslåtar. 18 egna kompositioner och 25 efter Eric's far. Upptecknat av Gösta Sandström.
9. Om nyckelharpspelet på Skansen 1899. 111 låtar och 115 textsidor. Endast hos Alpsjö.
10. Nyckelharpsfolket av Gunnar Ahlbäck.
11. Nyckelharpan, Jan Lings doktorsavh. Endast hos Alpsjö.
12. Spela nyckelharpa. Leif Alpsjös spelskola i 3 delar med kassetter.
13. Liten hjälp för dig som vill kompa på nyckelharpa. (Grepptabell)
14. Uppländske spelmän under fyra århundraden. Korta bibliografier av 700 spelmän.
15. Allspelslåtar från Uppland del 1&2. Noter till Allspelskassetterna. Se Nyckelposten nr 3/87.

Om du känner till fler skivor eller böcker som borde finnas med är vi tacksamma om vi får reda på det.

Ingvar Jörpeland träffas på telefon 08 / 754 36 62.

Lilla slingan 15. 191 71 Sollentuna. Allt från virke till färdiga harpor. Ingvars informativa katalog fick översvalande beröm i en recension i Izzy Youngs Folklore Centrums informationsblad. Den kommer att sändas ut till föreningens nya medlemmar.

Leif Alpsjö Musik. 018 / 15 09 90 Geiersgatan 15, Uppsala
Leif har för tillfället 5 st silverbasharpor (varav en nybyggd av Ingvar Jörpeland) och ett antal 3-radiga harpor i olika prislägen i sin affär, Leif Alpsjö Musik i Uppsala. "Köper och säljer harpor och fioler med garanti, service och ansvar".

Förlaget Emma (Leif Alpsjös postorder) Tel. 0295 / 300 35.

Bästa sättet att hålla sig informerad om spelmansstämmor etc är att prenumerera på Folklore Centrum Informationsblad. En prenumeration omfattar 8 nr och kostar 50:-/år. Postgiro 85 81 85-2. Telefon till Folklore Centrum, Izzy Young, är 08 / 43 46 27.

NYA STRÄNGAR FÖR SILVERBAS- OCH KROMATISK HARPA

För snart ett år sedan började Ingvar Jörpeland saluföra sina strängar Jerker Special "normal", vilket vi tidigare nämnt i Nyckelposten. Vi återkommer i ett annat nummer med en artikel om det tidsödande och krävande arbetet med att få fram bra strängar. Efter ytterligare ett års arbete har Ingvars arbetsgrupp nu fått fram ytterligare 2 strängsorter! Acke Special för silverbasharpa och en "mjuk" variant av Jerker Special. Båda har redan gjort succé.



INGVAR JÖRPELAND · SOLLENTUNA · SWEDEN

NYCKELHARPMUSEUM OCH FOLKMUSIKINSTITUT I ÖSTERBY ELLER LÖVSTA? av Gunnar Ahlbäck.

Efter Eric Sahlströms bortgång instiftades Eric Sahlströms minnesfond. Det är en stiftelse, som har som uppgift "att bevara och föra vidare den Sahlströmska låtspels- och nyckelharptraditionen...". Men hur skall det ske? Att dela ut ett årligt stipendium kan man alltid göra, men det kommer inte ju inte så många till godo och är för övrigt ur flera synpunkter diskutabelt. Att resa någon form av minnesmärke är också möjligt och kräver inte så mycket av kontinuerlig verksamhet. När det är gjort så är det gjort. Man kan anordna en årlig kompositionstävling för nyckelharpslåtar. Olika projekt har diskuterats i fondens styrelse. Men också ett betydligt större projekt. Det gäller ett nyckelharpmuseum och ett därtill kopplat arkiv och ett folkmusikinstitut. Vi menar att det är på tiden att ett specialmuseum för nyckelharpa inrättas och att det behövs

en institution av något slag för att följa upp utvecklingen, som inom nyckelharpområdet i så hög grad utgår från Eric Sahlström. Hans insats var mångfacetterad. Han är såväl traditionsbärare av rang som märklig förnyare både som spelman och nyckelharpbyggare.

Den skisserade grundidén omfattar

1. En utställningslokal med utställning av gamla instrument, som annars löper stor risk att försvinna från bygderna i norduppland. Men här skall också finnas nya nyckelharptyper, som ofta utvecklats från Sahlströms prototyper. Man skall i hörlurar kunna lyssna till de olika typerna eller få dem demonstrerade för sig. Man skall på skärmar kunna följa hur en nyckelharpa kommer till. Man skall kunna läsa om spelmän och spelmansliv etc.
2. En arkivdel. med uppgifter om instrument, byggare osv.
Här skall också finnas inspelat material, band-, gramfon-, video-, filminspelningar. Men också ritningar, byggbeskrivningar, referenslitteratur och annat tänkbart forskningsmaterial. Ett särskilt bildarkiv måste finnas.
3. En försäljningsdel där man i princip skall kunna köpa allt, som rör nyckelharpor t.ex. litteratur, ritningar, nothäften, band och grammofonskivor och till och med färdiga harpor.
4. En forskningsdel, som hör ihop med arkivdelen.
Fondstyrelsen har redan nu diskuterat utarbetning av en bok om Eric Sahlström. I samband härmed inflyter åtskilligt primärmaterial, som också kan komma andra forskare till godo.
5. En tillverkningsdel kan tänkas kopplat till muséet, där man framställer nyckelharpor av god kvalitet. Man kan annars tänka sig att muséet/institutet förmedlar harpor från byggare. Men har man tillgång till verkstadslokal, kan man också anordna byggkurser.
6. Egen studio för framställning av ljudande material, band, skivor etc.

Mycket av det här kanske förefaller som fantasier. Men inom fondstyrelsen har vi diskuterat en begränsad försöksverksamhet redan sommaren 1988. I början av februari skall vi diskutera var det nya muséet skall ha sitt säte. Valet står mellan Österbybruk och Lövstabruk.

Österby ligger i Östhammars kommun. Kommunstyrelsens arbetsutskott hade fått nys om museiplanerna och hade därför bett om information om planerna. Den 8 december fick de en redogörelse om bakomliggande tankar. Efteråt uttalade kommunfullmäktiges ordförande kommunalrådet Edvin Tallberg att "ett nyckelharpmuseum bör ligga i Österbybruk och det vill vi arbeta för". I fråga om lämplig lokal föreslogs gamla skolan, som ligger centralt i bruket i anslutning till herrgårdsområdet. Byggnaden har många fördelar. Den kan tas i bruk omgående och har lokaler som kan bli ändamålsenliga.

Fredagen den 18 december gjordes en motsvarande redogörelse i Tierp. Sahlströmfonden representerades av Esbjörn Hogmark, Birger Wallén (som för övrigt också är Tierps kommunalfullmäktiges ordförande) och Gunnar Ahlbäck. För kommunen deltog utom Wallén kommunalrådet Bo Englund, kulturnämndens ordförande Börje Wennberg, Kulturskreterare Finn Hurtig och Leufstastiftelsens chef Lars Paulsson. Från kommunens sida framhölls att man var angelägen om att få museét till Lövsta och att man skulle göra allt man kunde för att stödja musei- institutprojektet. Ändamålsenliga lokaler menade man fanns eller kunde ställas i ordning utan större svårigheter. För att få en bättre uppfattning i lokalfrågan mötte de tre från fondstyrelsen Finn Hurtig och Lars Paulsson från Leufstastiftelsen och såg vilka lokaler, som kunde erbjudas i Lövsta som var lämpliga. Bl a besågs en snickerilokal med full utrustning lämplig för nyckelharptillverkning och byggkurser. För utställningsändamål nämndes att vi redan till sommaren kan utnyttja den nyrenoverade sk orangeribyggnaden i herrgårdesparken, som har ett utomordentligt läge. Framigenom skulle vi kunna ta bl a Lilla magasinet i anspråk. Det är en tilltalande byggnad med stora möjligheter för de planerade aktiviteterna. Också andra byggnader visades och diskuterades.

Vilket alternativ, Österby eller Lövsta, som fondstyrelsen förordar, återstår att se. Mycket talar för vart och ett.

Beslutar dessutom styrelsen att öppna en begränsad utställning på prov redan till sommaren, vidtar några hektiska månader med planering, upplåning av instrument, framställning av material etc. Vi tänker oss också i så fall att ha en spelman anställd, som inte bara kan berätta om utan också traktera instrumenten. Och vi hoppas att spelmän i så fall gör sig ärenden till musée inte bara för att se, utan kanske för att få sig en prat- och framför allt spelstund.

OBS! Se notis på sidan 4!

UTBILDA DIG TILL CIRKELLEDARE!

Föreningen efterlyser medlemmar som vill utbilda sig till spelcirkelledare och kan tänka sig att leda en spelcirkel till hösten -88 eller våren -89. Utbildningen sker på en veckoslutskurs någon gång i sommar och föreningen står delvis för kostnaderna. Kvalificerad kursledare.

Intresserad!?? Kontakta Ingemar Aronsson, ordf. 0750-238 53 eller Christer Kvarne, sekr 08-41 25 12.

NYCKELHARPBYGGARE - FIOLOGYGARE; Vad kan vi l ra av varandra?

Av: Esbj rn Hogmark

Jag har nu  gnat mig  t att bygga nyckelharpor sedan 1979. Spela b rjade jag med 1977. Som f rmodligen de flesta som ger sig p  harpbygge s  har jag haft mina funderingar p  om jag skulle ha n gon nytta av att tr nga lite djupare in i det  mnet och en hel del finns utgivet p  svenska.

Jag m ste f rst som sist erk nna, och h r  r jag nog inte ensam, att jag hittills f rh llit mig lite skeptisk till den digra vetenskapliga dokumentationen i  mnet som till st rsta delen  gnar sig  t att spekulera i hur de gamla m starna egentligen gjorde. Finns det verkligen n got utrymme f r det egna skapandet eller handlar det bara om att f rs ka kopiera? Jag har inte heller riktigt velat acceptera de h r moderna metoderna att st mma av fiolens olika delar med hj lp av diverse teknisk apparatur f r att inte n mna datorber kning av stall, basbj lke etc. Jag skall g rna kommentera det h r mer ing ende vid ett annat tillf lle.



Tillverkning av knaver. Foto Per-Ulf Allmo

När jag i början på 80-talet kom i kontakt med Eric Sahls-tröm så styrktes jag i min uppfattning att det här med instrumentbygge kan ligga på ett helt annat plan, fjärran ifrån den detalj och putshysteri som jag tyckte fiolbyggarna mest ägnade sig åt.

I september månad i höstas hade jag nöjet att anlitas som lärare för en veckoslutskurs i nyckelharpsbygge. Kursen var avsedd för kursledare verksamma inom olika studieförbund och arrangerades av SKS (Sveriges Kyrkliga Studieförbund) i samarbete med Hantverkets Folkhögskola i Leksand där kursen också gick av stapeln.

Det intressanta med den här kursen var att den skulle bedrivas parallellt med en kurs för fiolbyggare. Lärare i fiolbygge var Urs Wenk Wolft. Urs är Nordens ende heltidsanställda lärare i fiolbygge. Han har sin verksamhet förlagd förlagd på "Fiolbyggarskolan" just här i Leksands folkhögskola.

Nu skulle jag äntligen få tillfälle att konfronteras med en "riktig fiolbyggare". Urs är högt ansedd vilket bl a framgår av att priset på hans egentillverkade fioler ligger strax över 30.000:-/st. Urs har studerat fiolbygge nere i Mittenwald hos de nu levande stora mästarna bland vilka kan nämnas Josef Kantuscher. Kantuscher bruka turnera runt hela världen och undervisa i fiolbygge. Han har varit i Sverige vid ett flertal tillfällen och jag har förutsatt mig att träffa honom vid första bästa tillfälle.

Hur skulle nu den här kursen fungera? Skulle fiolbyggarna rynka på näsan åt våra "musikmaskiner"? Skulle vi tycka att deras "stradivariuskopierade absurdum" var befängt?

Kursen inleddes med ett gemensamt avsnitt där Urs berättade lite om fiolens ursprung och jag om nyckelharpan.

Jag sammanfattar här kort vad Urs nämnde:

Fiolen fick sin slutliga utformning i slutet på 1600-talet och en bit in på 1700-talet. Dessförinnan hade den funnits i andra skepnader där jag kan nämna ett instrument som jag själv i somras beskådade på Brittish Museum i London. Det var ett kolossalt ornamenterat fiolinstrument som tillhört en högreståndsdam på 1200-talet. Locket var mycket likt ett fiollock av idag, stall greppbräda och snäcka likaså. Botten hals och sarger var mer lik en gammal nyckelharpa och kan ha varit gjorda i ett stycke. Instrumentet verkade tungt och klumpigt.

Vad hände sedan?

Åren gick och här finns förmodligen inte så mycket dokumenterat förrän herrar som Guaneri, Amati och Stradivarius dyker upp. Det intressanta nu är att dessa fiolbyggets mästare bodde inom ett geografiskt litet område och alltså hade tillfälle att samarbeta. De kunde så att säga driva ett gemensamt utvecklingsarbete tillsammans med sina gesäller. Ett centrum var Mittenwald som idag ligger i sydtyskland. Verksamheten hade mycket stor omfattning och det

producerades ett enormt stort antal fioler. Dessa herrar kom alltså att utveckla ett instrument som skulle visa sig bli bestående till i våra dagar och det är bara att konstatera att hittills har moderna produktionshjälpmedel såsom datorer, datorstyrda bearbetningsmaskiner etc. står sig slätt emot vad de gamla mästarna lyckades åstadkomma.

Här kan man dra paralleller på andra områden. Ta t ex Leonardo Da Vincis Mona Lisa. Hur många stora konstnärer har inte försökt kopiera den målningen. Ingen har lyckats. Inte ens Rubens.

Hur är det nu med våra nyckelharpor? Den äldsta bevarade harpa är som alla känner till Moraharpan från 1543. Harpan har plant lock och botten samt svepta sarger. Halsen smalnar av från kroppen. Liknande instrument finns avbildade i ett antal kyrkor ända från 1350-talet (Källunge på Gotland). Instrumentet lär också ha funnits i hela Norden.

Vad hände efter 1500-talet?

Nyckelharpan utrotas av religiösa fanatiker överallt utom i uppland. Där fortsätter man enträget och här skapas en ny nyckelharpstyp. Detta måste ha skett ungefär samtidigt med fiolens tillkomst dvs slutet på 1600- början av 1700-talet. Nyckelharpsbyggarna i Uppland kan ha arbetat på ungefär samma sätt som man gjorde i Mittenwald även om produktionen av harpor inte på långa vägar kan mäta sig med fiolproduktionen. Likheten ligger i att man tillsammans skapade ett instrument som kom att bli bestående ända fram till i våra dagar. Harpan förändrades från det fiddleliknande instrumentet typ Moraharpan till vad vi i dagligt tal benämner "gammelharptypen" dvs ett instrument vars kropp tillverkades av ett urgröpt trästycke med kraftigt välvt lock. Detta instrument liksom fiolen har blivit bestående ända fram till i våra dagar.

Det är inte förrän Eric Sahlström dyker upp och vi får vår studieförbundsverksamhet i nyckelharpsbygge som den kromatiska harpan antalsmässigt överträffar gammelharpan. Att fiolen inte förändrats under den här perioden har sin förklaring i musiken.

Till grund för fiolens utförande ligger samma typ av musik i dag som på 1600- 1700-talet dvs den klassiska konstmusiken. Detta musikområde är totalt sett så oerhört mycket större än varje enskilt lands folkmusik spelat på fiol. Det har därför aldrig funnits någon anledning att göra en fiol speciellt för detta ändamål, man har snarare fått anpassa sin folkmusik efter fiolen. Vet inte om jag vågar skriva att dalarna i Sverige är ett bra exempel på en sådan musikutveckling. Det finns givetvis undantag från det här med t ex Hardingfelan i Norge som ett bra exempel.

Vad hände med nyckelharpan i början på 1900-talet?

Jo nyckelharpspelmännen, som ofta också var instrumentbyggare, hade börjat få andra låtideal. Variationsrikare musik, fler tonarter, större tonomfång, mindre bordunton. Fonografen kom, grammfonen kom, klarinett dragspel etc. Det var inte så viktigt att hålla på gammal tradition



Eric Sahlström. Foto Per-Ulf Allmo

eller kanske inte så fult att hänge sig åt det moderna. Ett exempel är August Bohlin vars huvudinstrument var fiolen. Han kom i lag med fiolspellemän från Helsingland när han var på Skansen.

Sedan kom Eric Sahlström som fick sina impulser från Kalle Julabo, fadern och brodern som spelade fiol samt en rad andra dukriga fiolspellemän såsom Viksta Lasse och Johan Olsson. Bohlin och Sahlström anpassade harpan efter sina ideal.

Tillbaka till kursen:

Vi diskuterade tonidealet för fiol och nyckelharp. Fiolbyggare och fiolentusiaster i allmänhet hävdar ofta att "fiolen är det mest perfekta och fulländade instrumentet som existerar".

Vad de då syftar på är att det instrumentet vars ton mest liknar den mänskliga rösten samt har de största resurserna att uttrycka samma saker som den mänskliga rösten. Man ledsnar aldrig på tonen från en bra fiol.

Visste ni att en amerikansk fiol inte har samma ton som en europeisk. Den amerikanska har bl.a. en "hårdare" ton. Förklaringen kan sökas i skillnad i levnadssätt och kultur. Hur är det med tonerna i våra nyckelharpor? Som ett konkret bidrag i den här debatten hade jag till kursen medfört den nyckelharpa som Eric Sahlström byggde 1941 och som han spelade på i 35-års tid. Det är på den harpan som de flesta av Eric's numera berömda låtar; Spelmansglädje, Hardrevet etc är gjorda.

Jag förevisade harpan för alla kursdeltagare inklusive Urs. Jag spelade sedan några låtar på instrumentet. Urs blev ordentligt hänförd både inför åsynen av detta i dag historiska instrument och av den säregna tonen. Han återkom flera gånger i sin egen undervisning till instrumentet, gjorde en rad jämförelser mellan fiolbygge av hög klass och Eric's harpa. Samtliga dessa jämförelser var till fördel för Eric's instrument.

Märkligt vad Eric lyckades åstadkomma i sitt konstnärskap. Han använde aldrig fina mätinstrument för att kopiera. Han "tog efter" det han gillade och skapade sedan själv. Med utgångspunkt ifrån vad vi nu känner till om fiolen och harpans utveckling till fullödiga instrument skall jag gå över på ett avsnitt om knstnärligt skapande. Jag skulle vilja benämna avsnittet;

Funktion-Formgivning-Helhet

Jag inleder med att konstatera att instrumentbygge är en konst. Det är en konst att få en nyckelharpa att låta bra. Det är också en konst att få en harpa att se bra ut. Men den verkliga konsten är att få ton, spelteknisk funktion och ett estetiskt yttre att tillsammans harmoniera till ett komplett instrument.

Betraktar man olika produkter inom vitt skilda användningsområden blir man allt som oftast varse betydelsen av att en produkts funktion och formgivning så att säga hänger ihop. Endast de föremål som har en design som inte stör funktionen blir långlivade på marknaden. Varje detalj i utformningen skall så att säga förutom för sin estetiska formgivnings skull även ha en till 100 procent funktionell utformning.

I dag finns alldeles för mycket som kan sägas vara överdesignat och då oftast inte väcker mer än en tillfällig attraktion hos sina anhängare. Ett par exempel: Det vi ser

på modevisningar från Paris, det vi ibland ser på bil "modemässor" där de stora på bildesign fått fria händer.

Instrumenttillverkning är ett konsthantverk och det konstnärliga ligger just i att kunna förena funktion och formgivning. Konstnärskap handlar om att ge av sig själv och inte enbart kopiera vad andra gjort. Helt analogt med vad som gäller inom musiken och alla andra konstarter. Kopierar vi måste vi gå in i detaljer. Vi missar lätt helheten. Till grunden för ett storslaget konstverk ligger givetvis en mängd detaljer, men detaljerna i sig är inte viktiga, det viktiga är att de tillsammans utgör en harmonisk och tilltalande helhet.

Fiolbyggarmästarna gjorde inte hela instrumentet själva. De hade gesäller som tillverkade de olika delarna. Själva gick de bara omkring och höll uppsikt på att arbetet utfördes som de ansåg vare bäst. När fiolen var nästan helt färdig fick mästaren ta över och lägga sin hand vid arbetet. Först då knöts allt samman till ett komplett konstnärligt verk, ett mästerverk.

En som bara kopierar missar ofta någon detalj som stör helhetsbilden. Man kanske inte lägger tillräckligt vikt vid fiolhalsens tjocklek, lockets välvning snäckans utformning etc. Man kanske överarbetar vissa delar som då inte harmonierar med helheten.

Man kanske inte själv haft möjlighet att utveckla sitt konstnärliga sinne just med inriktning på helhet.

Allt detta har som sagt sin motsvarighet inom andra konstarter och då inte minst inom vår folkmusik.

Vi jobbar och sliter med detaljer såsom drillar, dubbelgrepp stråkrytm etc, och har inget sinne över för helheten. För en musiker är helheten styckets totala harmoni och budskap helt avgörande.

Hur var det med de gamla fiolbyggarmästarna? De kopierade förmodligen inte i ordets rätta bemärkelse, de drog lärdom av varandras rön. De skapade sin egen fiolmodell sitt eget sätt att bygga.

Hur gör dagens fiolbyggmästare? Stora mästare har lyckats skapa ett eget instrument. Andra har inte lyckats nå ända fram. Det finns fortfarande saker som stör helhetsbilden. En "riktig" instrumentkännare genomskådar detta omedelbart. Han ser det ofta på "långt håll". "Den där fiolen ser inte bra ut". Efter en stunds kontrollerande ser han kanske vissa brister i proportionerna, ofta inte förrän han tagit fram måttstocken. En fiolkännare kan "se hur fiolen låter". Han ser det på helheten.

Jag skall nu sammanfatta vad jag försökt säga i den här artikeln.

- Våra nyckelharpor står sig som fullgoda instrument väl

i jämförelse med fiolen.

- Ni som bygger harpor. "Lägg gärna in lite av er själva" i harpan och glöm inte helheten.

Avslutningsvis vill jag också nämna att vi på kursen givetvis även diskuterade en hel del detaljer som kan vara av intesse för harpbyggare. Jag återkommer med detta i en wsenare artikel.

Med bygg och spelhälsningar från
Esbjörn Hogmark

NYCKELHARPA I SCHWEIZ av Ueli Leuthold

"Vad är nu detta"?? Denna fråga får jag ofta höra, när jag spelar detta underbara instrumaent. Okänd i Schweiz, kommer den närmaste tiden nyckelharpa att spelas av bara några få personer, men antalet intersserade som vill spela är stort. Olyckligtvis är det fortfarande svårt att köpa instrumentet här. Kontaktvägar med Sverige är nödvändiga.

Thomas Lomaier på Selkingen VS beställde en efter att ha hört och sett mitt instrument. Andra personer jag känner till är Kathy Schmid från Zürich och Kaspar Glarner från Adliswil, de köpte sina instrument när de var på besök i Sverige för några år sedan. Nu skall jag berätta min historia:

Jag har spenderat många sommarsemestrar i Sverige, så jag har sett många olika delar av landet. I juli 1983 gick jag på spelmansstämma i Ottergården, Norrfjärden, Piteå. Det var där jag hörde nyckelharpmusik första gången, spelad av olika personer och grupper, även en ung man från Stockholm vars namn jag inte kommer ihåg. Jag blev fullständigt fascinerad av dessa instrument. En vän till mig, Tore Nordlund, medlem i Pitelåtar, berättade massor för mig om folkmusik i Sverige. Jag älskade denna mycket fina musik från första stund, letade efter skivor, köpte, köpte och köpte, mer än 20.

Tillbaka i Schweiz försökte jag få tag på en tramporgel. Jag frågade vänner som spelade fiol och andra fina folkmu-sikinstrument. I oktober 1983 grundades den första gruppen i Schweiz som endast spelade svensk folkmusik. Vi tränade ofta och hade mycket roligt. Folk tycker mycket om det. (Gruppens namn: Söderström --- Stockholms telefonkatalog, leta, vilket namn klingar typiskt svenskt i våra öron??? "Söderström" var det...)

1984 reste tva av gruppens medlemmar till Kaustinen, Finland, för att lära sig mer om folkmusik i Skandinavien, eller ännu hellre Svensk folkmusik. I Kaustinen mötte jag herr Jinder, som gjorde prfekt publicrelation för sin dotter Åsa. Nå, jag letade efter skivor och frågade min

De Norrbottenharpor vi spelar här, tycker jag är exelenta instrument. 4-radiga, lättspelade och med ett fint och fullt ljud. Det finns givetvis andra mycket fina harptyper, vi har dock ännu inte så mycket erfarenhet av dem och vi startade med Norrbottenmodellen. Vi tycker väldigt mycket om dessa instrument, det vore en fördel för oss om vi fick lära känna andra typer. Vi hoppas att få möjlighet att spela på massor av instrument i sommar, när vi närmast kommer till Sverige. Vi försöker finna ett sätt att lättare få tag på nyckelharpor här i Schweiz. Kanske finns det fler som handlar med eller bygger harpor än Östen Öhman? Det är ett års väntetid per harpa hos honom.....

Nyckelharporna här i Schweiz, "långt hemifrån" används inte bara till svensk folkmusik. De är utmärkta även för medeltida sånger, orientaliska melodier, annan europeisk folkmusik, och varför inte klassisk musik.

Jag läste i Nyckelposten nr 3/87 om intonering. John Olsson skriver om olika möjligheter att sätta nyckelharpor. Det är en mycket intressant artikel. Tack John Olsson!

Jag stämmer också min harpa på ett annat sätt, kallat "mitteltönig", det sätt på vilket orglarna stämmdes före Gottfried Silbermann. Piano, tramporgel och andra instrument, också nyckelharpa borde byggas så, låter underbart och går bara inte att jämföra med standardstämning, för folkmusik i c d f g a (e)

Stäm på följande sätt:

a	b	h	c	ciss	d	diss	e	f	fiss	g	giss
0	+14	-6	+9	-10	+3	+16	-3	+12	-8	+6	-11

Detta ger ett perfekt klart sound, visserligen mindre lyckat för andra harmonier. Men det är verkligen värt ett försök!

Detta är dagssituationen för nyckelharpan i Schweiz. Hoppas att möta många av er i sommar, eller kanske i Schweiz, bara skriv!

Ueli Leuthold
Mittelberg
CH 8824 Schönberg
Schweiz
Tel 01/788 12 84

**HUR MAN PÅ ETT ENKELT SETT KAN RÄKNA UT EN LÖVSTÄLLNING
TILL EN NYCKELHARPA.**

Av Björn Kallstenius.

Numerer är elektroniska fickräknare billiga och var mans egendom. Med hjälp av en sådan kan harpbyggaren räkna ut lövställningen för en harpa med godtycklig mensur. Man kan härvid använda sig av ettdera av två från gitarrbyggeriet kända förfaranden för beräkning av greppbandens läge på greppbrädan, nämligen;

a) $\frac{1}{12\sqrt{2}}$ -metoden och

b) $\frac{17}{18}$ -metoden

a) $\frac{1}{12\sqrt{2}}$ -metoden:

Använda beteckningar:

l_0 = avståndet mellan stall och sadel dvs harpans mensur

l_1 = avståndet mellan stall och löv 1

l_2 = avståndet mellan stall och löv 2

l_n = avståndet mellan stall och löv n
(n är ett helt tal)

l_{n+1} = avståndet mellan stall och löv n+1

$$l_1 = l_0 \cdot \frac{1}{12\sqrt{2}} ; l_2 = l_1 \cdot \frac{1}{12\sqrt{2}} ; l_{n+1} = l_n \cdot \frac{1}{12\sqrt{2}} ;$$

För ägare till räknare utan tekniska funktioner kan man ange $\frac{1}{\sqrt{12}} = 0,9438743$

Metoden kan synas teoretiskt korrekt, men tar ingen hänsyn till ökningen av stängens spänning vid intryckning av en nyckel. De erhållna värdena bör ökas något.

b) $\frac{17}{18}$ -metoden. Använd följande beräkningar.

$$l_1 = \frac{17}{18} \cdot l_0; \quad l_2 = \frac{17}{18} \cdot l_1; \quad l_{n+1} = \frac{17}{18} \cdot l_n$$

Med denna metod tas viss hänsyn till ökningen av strängens spänning vid intryckning av en nyckel.



Björn Kallstenius i mitten. Byss Kallestämman 1987.
Foto Claes Fredelius.